

## ZMENY A DOPLNKY č.2

### ÚZEMNÝ PLÁN OBCE TRSTENÉ PRI HORNÁDE

---



TEXTOVÁ ČASŤ

NÁVRH

BOSKOV s.r.o. Myslina 15, 066 01 Humenné	Textová časť	Zmeny a doplnky č.2 ÚPN Obce Trstené pri Hornáde
---	--------------	---

NÁZOV ELABORÁTU: **ZMENY A DOPLNKY č.2**  
**Územného plánu obce Trstené pri Hornáde**  
**TEXTOVÁ ČASŤ**

OBSTARÁVATEĽ: OBEC TRSTENÉ PRI HORNÁDE  
Mgr. Matej Kočiš, starosta obce Trstené pri Hornáde

SPRACOVATEĽ: BOSKOV s.r.o.  
066 01 Myslina 15  
web: [www.boskov.sk](http://www.boskov.sk)  
email: [boskov.marianna@gmail.com](mailto:boskov.marianna@gmail.com)

HLAVNÝ RIEŠITEĽ: Ing. arch. Marianna BOŠKOVÁ

POVERENÝ  
OBSTARÁVATEĽ: Ing. Iveta SABAKOVÁ  
odborne spôsobilá osoba pre obstarávanie ÚPD podľa §2a stavebného  
zákona, reg. č. 405

**OBSAH TEXTOVEJ ČASTI**

<b>A. SPRIEVODNÁ SPRÁVA - PRE ZMENY A DOPLNKY Č. 2 .....</b>	<b>5</b>
A.1.1 Dôvod obstarania zmien a doplnkov č.2.....	5
A.1.2 Vyhodnotenie doterajších územnoplánovacích dokumentácií.....	5
A.1.3 Údaje o súlade riešenia so zadaním.....	5
A.1.4 Súlad s ÚPN VÚC Košického kraja .....	5
A.1.5 Hlavné ciele riešenia zmien a doplnkov č.2 (ďalej iba ZaD č.2) .....	5
A.1.6 Súpis podkladov a zhodnotenie miery ich záväznosti.....	8
<b>A. ZMENY A DOPLNKY Č.2 - PLATNÉHO ÚZEMNÉHO PLÁNU OBCE .....</b>	<b>9</b>
<b>A.2. RIEŠENÉ ÚZEMIE .....</b>	<b>9</b>
A.2.1. Vymedzenie riešeného územia .....	9
<b>TRSTENÉ PRI HORNÁDE)TRSTENÉ PRI HORNÁDE).A.3. ŠIRŠIE VZŤAHY .....</b>	<b>9</b>
A.3.2. Vstupy z riešenia a záväzných častí územného plánu kraja .....	9
<b>A.4. SOCIÁLNO - EKONOMICKÝ ROZVOJ.....</b>	<b>13</b>
A.4.1. Základné demografické predpoklady obce : .....	13
A.4.2. Bytový fond:.....	14
<b>A.5. URBANISTICKÁ KONCEPCIA .....</b>	<b>15</b>
A.5.2. Urbanistická koncepcia priestorového usporiadania a funkčného využitia územia:.....	15
<b>A.6. CHRÁNENÉ ÚZEMIA A OCHRANNÉ PÁSMA .....</b>	<b>18</b>
<b>A.7. OCHRANA PRÍRODY A TVORBA KRAJINY: .....</b>	<b>19</b>
A.7.1. Ochrana pamiatok: .....	19
A.7.2. Ochrana prírody a tvorba krajiny:.....	20
<b>A.8. VEREJNÁ DOPRAVA.....</b>	<b>21</b>
A.8.3. Funkčné členenie a kategórie ciest:.....	21
A.8.4. Koncepcia hlavných peších systémov: .....	22
A.8.4a. Koncepcia cyklotrás: .....	22
<b>A.9. VEREJNÉ TECHNICKÉ VYBAVENIE.....</b>	<b>22</b>
A.9.1. Vodné hospodárstvo.....	22
A.9.2.1. Návrh odkanalizovania územia. ....	24
A.9.3. Vodné toky a nádrže .....	25
A.9.4. Koncepcia zásobovania elektrickou energiou.....	25
A.9.5. Koncepcia zásobovania plynom .....	28
<b>A.10. KONCEPCIA STAROSTLIVOSTI O ŽIVOTNÉ PROSTREDIE.....</b>	<b>29</b>

A.10.3. Zásady a opatrenia pre nakladanie s odpadmi .....	29
<b>A.13. VYMEDZENIE PRIESKUMNÝCH ÚZEMÍ, CHRÁNENÝCH LOŽISKOVÝCH ÚZEMÍ A DOBÝVACÍCH PRIESTOROV .....</b>	<b>31</b>
A.13.1. Prieskumné územia .....	31
A.13.2. Chránené ložiskové územia, dobývacie priestory .....	32
A.13.3. Staré banské diela .....	32
A.13.4. Radónové riziko .....	33
<b>B. GRAFICKÁ PRÍLOHA - ZAD Č.2.....</b>	<b>34</b>
<b>C. ZÁVÄZNÁ ČASŤ ÚZEMNÉHO PLÁNU OBCE - ZAD Č.2 .....</b>	<b>35</b>
<b>D. VYHODNOTENIE DÔSLEDKOV STAVEBNÝCH ZÁMEROV A INÝCH NÁVRHOV NA POLNOHOSPODÁRSKEJ PÔDE.....</b>	<b>43</b>
D.3.1. Zdôvodnenie navrhovaného urbanistického riešenia .....	43

## A. SPRIEVODNÁ SPRÁVA - PRE ZMENY A DOPLNKY Č. 2

Pre katastrálne územie obce Trstené pri Hornáde je spracovaný Územný plán obce Trstené pri Hornáde, schválený OZ Trstené pri Hornáde uznesením č. 66/2007 dňa 21.08.2007 a záväzná časť vyhlásená VZN č. 6/2007 s účinnosťou 21.08.2007.

K ÚPN Obce Trstené pri Hornáde boli schválené zmeny a doplnky č.1 schválené v OZ Trstené pri Hornáde uznesením č. 1/2018 dňa 08.02.2018 a záväzná časť vyhlásené VZN č. 1/2018 s účinnosťou 28.02.2018.

### A.1.1 Dôvod obstarania zmien a doplnkov č.2

Obecné zastupiteľstvo obce Trstené pri Hornáde sa uznieslo a schválilo obstaranie zmien a doplnkov č.2 Územného plánu obce Trstené pri Hornáde.

Hlavným dôvodom pre obstaranie ZaD č.2 je rozšíriť funkčnú plochy bývania v zastavanom území obce. Cieľom uvedených krokov je aktualizovať funkčnú štruktúru v tomto priestore pri minimalizácii zásahov do princípov platnej ÚPD a zachovať tak vyvážený vývoj obce do r. 2035.

### A.1.2 Vyhodnotenie doterajších územnoplánovacích dokumentácií

Územný plán obce

Obec Trstené pri Hornáde má spracovaný Územný plán obce Trstené pri Hornáde (spracovateľ: A-Projekt, Michalovce), schválený OZ Trstené pri Hornáde uznesením č. 66/2007 dňa 21.08.2007 a záväzná časť vyhlásená VZN č. 6/2007 s účinnosťou 21.08.2007.

K ÚPN Obce Trstené pri Hornáde boli schválené zmeny a doplnky č.1 schválené v OZ Trstené pri Hornáde uznesením č. 1/2018 dňa 08.02.2018 a záväzná časť vyhlásené VZN č. 1/2018 s účinnosťou 28.02.2018.

### A.1.3 Údaje o súlade riešenia so zadaním

Dokumentácia ZaD č.2 je spracovaná v intenciách Zadania pre ÚPN-O, ktoré bolo schválené v OZ obce Trstené pri Hornáde, uznesením č. 32/2003 dňa 05.09.2003; na základe stanoviska vtedajšieho Krajského stavebného úradu v Košiciach, vydaného v zmysle § 20 ods. 6. stavebného zákona.

### A.1.4 Súlad s ÚPN VÚC Košického kraja

ZaD č.2 sú vypracované v súlade so záväznou časťou nadradenej územnoplánovacej dokumentácie: Územný plán veľkého územného celku Košický kraj v znení neskorších zmien a doplnkov a jej záväznými regulatívnymi, ktoré majú dopad na katastrálne územie obce.

### A.1.5 Hlavné ciele riešenia zmien a doplnkov č.2 (ďalej iba ZaD č.2)

Cieľom spracovania Zmien a doplnkov č.2 ÚPN-O je zmeniť a doplniť schválenú koncepciu rozvoja obce Trstené pri Hornáde v súlade s aktuálnymi potrebami územného rozvoja obce.

Návrh ZaD č.2 sa týka týchto funkčných plôch:

Označenie lokality	Popis zmien a doplnkov č.2
1	<p>Platné funkčné využitie lokality podľa územného plánu obce: Plocha poľnohospodársky využívaná – orná pôda.</p> <p>Navrhované funkčné využitie lokality: <b>Plochy a objekty rodinných domov. Plocha dopravy a technickej infraštruktúry.</b></p> <p>Lokalita sa nachádza v katastrálnom území obce Trstené pri Hornáde,</p>

	<p>v severnej časti k.ú. mimo zastavané územie obce.</p> <p>Navrhovaná požiadavka si vyžaduje zmenu napojenia na verejné dopravné a technické vybavenie. Dopravné napojenie musí byť v súlade s platnými STN a TP.</p>
2	<p><u>Platné funkčné využitie lokality podľa územného plánu obce:</u> Plocha poľnohospodársky využívaná – orná pôda.</p> <p><u>Navrhované funkčné využitie lokality:</u> <b>Plochy a objekty rodinných domov. Plocha dopravy a technickej infraštruktúry.</b></p> <p>Lokalita sa nachádza v katastrálnom území obce Trstené pri Hornáde, v severnej časti k.ú. mimo zastavané územie obce.</p> <p>Navrhovaná požiadavka si vyžaduje zmenu napojenia na verejné dopravné a technické vybavenie. Dopravné napojenie musí byť v súlade s platnými STN a TP.</p>
3	<p><u>Platné funkčné využitie lokality podľa územného plánu obce:</u> Plocha poľnohospodársky využívaná –záhrada a ostatná plocha.</p> <p><u>Navrhované funkčné využitie lokality:</u> <b>Plochy a objekty rodinných domov. Plocha dopravy a technickej infraštruktúry.</b></p> <p>Lokalita sa nachádza v katastrálnom území obce Trstené pri Hornáde, v severovýchodnej časti k.ú. v zastavanom území obce.</p> <p>Navrhovaná požiadavka si vyžaduje zmenu napojenia na verejné dopravné a technické vybavenie. Dopravné napojenie musí byť v súlade s platnými STN a TP.</p>
4-23	<p><u>Platné funkčné využitie lokality podľa územného plánu obce:</u> Plochy poľnohospodárskej pôdy (záhrada a zastavané plochy a nádvoría, ostatná plocha).</p> <p><u>Navrhované funkčné využitie lokality:</u> <b>Plochy a objekty rodinných domov.</b></p> <p>Lokalita sa nachádza v katastrálnom území obce Trstené pri Hornáde, v centrálnej časti zastavaného územia obce.</p> <p>Navrhovaná požiadavka si nevyžaduje zmenu napojenia na verejné dopravné ani technické vybavenie.</p>
24	<p><u>Platné funkčné využitie lokality podľa územného plánu obce:</u> Výhľadová plocha pre rodinné domy, plocha zelene.</p> <p><u>Navrhované funkčné využitie lokality:</u> <b>Plochy a objekty rodinných domov. Plocha dopravy a technickej infraštruktúry.</b></p> <p>Lokalita sa nachádza v katastrálnom území obce Trstené pri Hornáde, v západnej časti k.ú. v zastavanom území obce.</p> <p>Navrhovaná požiadavka si vyžaduje zmenu napojenia na verejné dopravné a technické vybavenie.</p> <p>Navrhovaná plocha RD musí rešpektovať:</p> <ul style="list-style-type: none"> <li>- prirodzené záplavové územie toku Hornád a prípadnú výstavbu situovať v zmysle §20 zákona č. 7/2010 Z.z. o ochrane pred povodňami v znení neskorších predpisov mimo územie ohrozené povodňami,</li> <li>- dopravné napojenie musí byť v súlade s platnými STN a TP.</li> </ul>
25-32, 34	<p><u>Platné funkčné využitie lokality podľa územného plánu obce:</u> Plochy poľnohospodárskej pôdy (záhrada a zastavané plochy a nádvoría, ostatná plocha).</p> <p><u>Navrhované funkčné využitie lokality:</u> <b>Plochy a objekty rodinných domov.</b></p> <p>Lokalita sa nachádza v katastrálnom území obce Trstené pri Hornáde, v južnej časti zastavaného územia obce.</p> <p>Navrhovaná požiadavka si nevyžaduje zmenu napojenia na verejné dopravné</p>

	ani technické vybavenie.
33	<p><u>Platné funkčné využitie lokality podľa územného plánu obce:</u> Plochy poľnohospodárskej pôdy (trvalé trávnaté porasty).</p> <p><u>Navrhované funkčné využitie lokality:</u> <b>Plochy a objekty rodinných domov.</b></p> <p>Lokalita sa nachádza v katastrálnom území obce Trstené pri Hornáde, v juhozápadnej časti mimo zastavané územie obce.</p> <p>Navrhovaná požiadavka si nevyžaduje zmenu napojenia na verejné dopravné ani technické vybavenie.</p>
35	<p><u>Platné funkčné využitie lokality podľa územného plánu obce:</u> Plocha a objekty rodinných domov, Plocha poľnohospodársky využívaná –záhrada.</p> <p><u>Navrhované funkčné využitie lokality:</u> <b>Plochy a objekty rodinných domov. Plocha dopravy a technickej infraštruktúry.</b></p> <p>Lokalita sa nachádza v katastrálnom území obce Trstené pri Hornáde, vo východnej časti k.ú. v zastavanom území obce.</p> <p>Navrhovaná požiadavka si vyžaduje zmenu napojenia na verejné dopravné a technické vybavenie. Dopravné napojenie musí byť v súlade s platnými STN a TP.</p>
36-37	<p><u>Platné funkčné využitie lokality podľa územného plánu obce:</u> Plocha poľnohospodársky využívaná –záhrada, ostatná plocha.</p> <p><u>Navrhované funkčné využitie lokality:</u> <b>Plochy a objekty rodinných domov. Plocha dopravy a technickej infraštruktúry.</b></p> <p>Lokalita sa nachádza v katastrálnom území obce Trstené pri Hornáde, v juhovýchodnej časti k.ú. v zastavanom území obce.</p> <p>Navrhovaná požiadavka si vyžaduje zmenu napojenia na verejné dopravné a technické vybavenie. Dopravné napojenie musí byť v súlade s platnými STN a TP.</p>
38	<p><u>Platné funkčné využitie lokality podľa územného plánu obce:</u> Plocha poľnohospodársky využívaná –orná pôda.</p> <p><u>Navrhované funkčné využitie lokality:</u> <b>Plochy a objekty rodinných domov. Plocha dopravy a technickej infraštruktúry.</b></p> <p>Lokalita sa nachádza v katastrálnom území obce Trstené pri Hornáde, v juhovýchodnej časti k.ú. mimo zastavané územie obce.</p> <p>Navrhovaná požiadavka si vyžaduje zmenu napojenia na verejné dopravné a technické vybavenie. Dopravné napojenie musí byť v súlade s platnými STN a TP.</p>
39, 40, 42	<p><u>Platné funkčné využitie lokality podľa územného plánu obce:</u> Plocha poľnohospodársky využívaná –záhrada, ostatná plocha.</p> <p><u>Navrhované funkčné využitie lokality:</u> <b>Plochy a objekty rodinných domov.</b></p> <p>Lokalita sa nachádza v katastrálnom území obce Trstené pri Hornáde, v juhovýchodnej časti k.ú. v zastavanom území obce.</p> <p>Navrhovaná požiadavka si vyžaduje zmenu napojenia na verejné dopravné a technické vybavenie. Dopravné napojenie musí byť v súlade s platnými STN a TP.</p>
41	<p><u>Platné funkčné využitie lokality podľa územného plánu obce:</u> Plocha poľnohospodársky využívaná –orná pôda.</p> <p><u>Navrhované funkčné využitie lokality:</u> <b>Plocha agroturistiky.</b></p> <p>Lokalita sa nachádza v katastrálnom území obce Trstené pri Hornáde, v juhovýchodnej časti k.ú. mimo zastavané územie obce.</p> <p>Navrhovaná požiadavka si vyžaduje zmenu napojenia na verejné dopravné a technické vybavenie. Dopravné napojenie musí byť v súlade s platnými STN a TP.</p>

43	<p>Platné funkčné využitie lokality podľa územného plánu obce: Plocha prístupovej cesty.</p> <p>Navrhované funkčné využitie lokality: <b>Plochy a objekty rodinných domov. Zrušenie časti navrhovanej plochy pre rodinné domy a prístupovú cestu.</b></p> <p>Lokalita sa nachádza v katastrálnom území obce Trstené pri Hornáde, v juhovýchodnej časti k.ú. mimo zastavané územie obce.</p> <p>Navrhovaná požiadavka si vyžaduje zmenu napojenia na verejné dopravné a technické vybavenie. Dopravné napojenie musí byť v súlade s platnými STN a TP.</p>
Požiadavky bez označenie	Zrušenie ochranného pásma cintorína.
	Zrušenie ochranného pásma poľnohospodárskeho družstva.
	Doplnenie regulatívov v grafickej a záväznej časti .
	Priemet záväzných častí z nadradenej územnoplánovacej dokumentácie ÚPN VÚC Košického kraja 2017.

Číslovanie ZaD č.2 je zhodné s číslovaním uvedených v grafickej časti dokumentácie.

#### A.1.6 Súpis podkladov a zhodnotenie miery ich záväznosti

Pri vypracovaní ZaD č.2 boli použité nasledovné podklady:

##### Záväzné podklady:

- Územný plán veľkého územného celku Košický kraj v znení neskorších zmien a doplnkov a jej záväznými regulatívni, ktoré majú dopad na katastrálne územie obce.
- Zadanie pre vypracovanie Územného plánu obce Trstené pri Hornáde uznesením č. 32/2003 dňa 05.09.2003.
- ÚPN-O Trstené pri Hornáde (spracovateľ: A-Projekt Michalovce), schválený uznesením OZ Trstené pri Hornáde č. 66/2007 dňa 21.08.2007 a záväzná časť vyhlásená VZN č. 66/2007.
- Zmeny a doplnky č.1 ÚPN Obce trstené pri Hornáde schválené v OZ obce Trstené pri Hornáde uznesením č. 1/2018 dňa 08.02.2018 a záväzná časť vyhlásené VZN č. 1/2018 s účinnosťou 28.02.2018
- Regionálny územný systém ekologickej stability okresu Košice okolie (spracovateľ: SAŽP, r.2018).
- Metodické usmernenie MDVRR SR odboru územného plánovania k zabezpečeniu plnenia uznesenia vlády SR č. 148/2014 z 26.3.2014 k Stratégii adaptácie SR na nepriaznivé dôsledky zmeny klímy.

##### Mapové podklady

- Základné mapy zdroj: [www.geoportál.sk](http://www.geoportál.sk)
- Bonitované pôdno - ekologickej jednotky (BPEJ) v katastrálnom území - webová stránka Výskumného ústavu pôdoznanectva a ochrany pôdy ako informatívny zdroj [www.podnemapy.sk](http://www.podnemapy.sk).



## A. ZMENY A DOPLNKY Č.2 - PLATNÉHO ÚZEMNÉHO PLÁNU OBCE

Zmeny a doplnky č.2 sú v texte zvýraznené **tučným písmom** a vypustený text ~~preškrtnutým písmom~~.

### A.2. RIEŠENÉ ÚZEMIE

#### A.2.1. Vymedzenie riešeného územia

Pôvodný text kapitoly A.2.1. sa dopĺňa textom, ktorý znie:

**Riešené územie pre spracovanie ZaD č.2 obce Trstené pri Hornáde sa vymedzuje:**

- v rozsahu celého katastrálneho územia obce Trstené pri Hornáde pre návrh priestorového usporiadania a funkčného využitia územia obce (mierka 1:10 000),
- v rozsahu zastavaného a mimo zastavaného územia obce Trstené pri Hornáde pre podrobné riešenie urbanistickej koncepcie a priestorového usporiadania (mierka 1: 2880, 1 : 5 000).

### TRSTENÉ PRI HORNÁDE TRSTENÉ PRI HORNÁDE).A.3. ŠIRŠIE VZŤAHY

#### A.3.2. Vstupy z riešenia a záväzných častí územného plánu kraja

Pôvodný text kapitoly A.3.2. sa dopĺňa textom, ktorý znie:

~~Pre obec Trstené pri Hornáde platí záväzná časť Územného plánu Veľkého územného celku Košického kraja a to v časti:~~

Pre Košický kraj bola spracovaná v roku 1998 dokumentácia VÚC Košického kraja schválená vládou Slovenskej republiky a to Nariadením vlády SR č. 323/1998 Z.z. zo dňa 12.05.1998 a nariadením vlády SR č. 281/98 Z.z. bola vyhlásená záväzná časť ÚPN VÚC Košický kraj. V roku 2004 boli schválené ZaD 2004 ÚPN VUC KK uznesením č. 245/2004 zo dňa 30.8.2004 a záväzná časť vyhlásená VZN KSK č. 2/2004. V roku 2009 boli schválené Zmeny a doplnky 2009 ÚPN VÚC Košického kraja uznesením č. 712/2009 zo dňa 24.8.2009 a záväzná časť vyhlásená VZN KSK č. 10/2009. VZN KSK č. 11/2009 bolo vyhlásené úplné znenie záväznej časti ÚPN VÚC Košického kraja.

V roku 2014 bola spracovaná aktualizácia ÚPN VÚC Košického kraja – Zmeny a doplnky 2014, ktoré boli schválené uznesením č. 92/2014 zo dňa 30.06.2014 a záväzná časť vyhlásená VZN KSK č. 6/2014.

Zmeny a doplnky 2017, schválené uznesením Zastupiteľstva KSK č. 510/2017 dňa 12.6.2017. Záväzná časť vyhlásená Všeobecne záväzným nariadením č.18/2017.

Zmeny a doplnky č. 5/2022 schválené uzn. Zastupiteľstva KSK č.104/2023 zo dňa 26.06.2023, VZN č.4/2023 schválené dňa 26.6.2023 s účinnosťou od 18.7.2023.

Zo záväznej časti nadradenej územnoplánovacej dokumentácie ÚPN VÚC Košického kraja a jeho zmien a doplnkov vyplývajú pre ÚPN obce Trstené pri Hornáde tieto záväzné regulatívy a verejnoprospešné stavby.

#### I. ZÁVÄZNÉ REGULATÍVY ÚZEMNÉHO ROZVOJA

~~Pri riadení funkčného využitia, usporiadania územia a rozvoja osídlenia kraja platia tieto záväzné regulatívy, ktoré nadväzujú na schválené zásady a regulatívy KURS 2001, schválené uznesením vlády SR č. 1033 z 31. októbra 2001 a vyhlásené nariadením vlády SR č. 528/2002 Z.z., v znení KURS 2011 – zmeny a doplnky č. 1 KURS 2001, schválené uznesením vlády SR č. 513 z 10. augusta 2011 a vyhlásené nariadením vlády SR č. 461/2011 Z. z.~~

1. Vytvárať podmienky pre rovnovážny rozvoj osídlenia, ekonomiky, sociálnej a technickej infraštruktúry a ochranu životného prostredia kraja.
2. V oblasti osídlenia, usporiadania územia a sídelnej štruktúry
  - 2.1. podporovať rozvoj sídelnej štruktúry vytváraním polycentrickej siete centier osídlenia, ťažísk osídlenia, rozvojových osí a vidieckych priestorov,
  - 2.2. formovať sídelnú štruktúru Košického kraja v nadväznosti na národnú a celoeurópsku polycentrickú sídelnú sústavu a komunikačnú kostru medzinárodne odsúhlasených dopravných koridorov,
  - 2.9. podporovať ťažiská osídlenia ako rozvojové priestory vytváraním ich funkčnej komplexnosti,
  - 2.18. podporovať rozvoj vidieckeho osídlenia s cieľom vytvárania rovnocenných životných podmienok obyvateľov a zachovania vidieckej (rurálnej) krajiny ako rovnocenného typu sídelnej štruktúry,
  - 2.19. zachovávať špecifický ráz vidieckeho priestoru a pri rozvoji vidieckeho osídlenia zohľadňovať špecifické prírodné, krajinné a architektonicko-priestorové prostredie, pri rozvoji jednotlivých činností dbať na zamedzenie resp. obmedzenie možných negatívnych dôsledkov týchto činností na krajinné a životné prostredie vidieckeho priestoru,
  - 2.20. vytvárať podmienky pre dobrú dostupnosť vidieckych priestorov k sídelným centram, podporovať výstavbu verejného dopravného a technického vybavenia obcí,
3. V oblasti sociálnej infraštruktúry
  - 3.2. vytvárať podmienky pre rozvoj bývania vo všetkých jeho formách s cieľom zvyšovať štandard bývania a približovať sa postupne k úrovni vyspelých štátov EÚ,
  - 3.8. podporovať rozvoj existujúcich a nových kultúrnych zariadení ako neoddeliteľnú súčasť poskytovania kultúrnych služieb obyvateľstvu a zachovania kultúrneho dedičstva, podporovať proporcionálny rozvoj kultúrnej infraštruktúry a budovanie domov tradičnej ľudovej kultúry.
4. V oblasti rozvoja rekreácie, kúpeľníctva a cestovného ruchu
  - 4.13. vytvárať podmienky pre rozvoj krátkodobej rekreácie obyvateľov miest a väčších obcí budovaním rekreačných stredísk a zamerať sa na podporu budovania vybavenosti pre prímestskú rekreáciu v zázemí sídiel,
  - 4.14. vytvárať podmienky pre realizáciu cyklomagistrál: EuroVelo 11 v koridore hranica kraja s PSK – Košice - hranica s MR a Zemplínskej cyklomagistrály v koridore hranica kraja s PSK – Zemplínska šírava (vrátane cyklistického okruhu) – Zemplín – hranica s MR a siete nadväzujúcich cyklotrás nadregionálneho a regionálneho významu,
  - 4.16. zabezpečiť na územiach európskej sústavy chránených území a územiach národnej sústavy chránených území funkcie spojené s rozvojom turizmu a rekreácie tak, aby nedochádzalo k zhoršeniu stavu ochrany týchto území a predmetu ich ochrany,
  - 4.17. podporovať ťažiskové formy cestovného ruchu v Košickom kraji (vidiecky a agroturistika, mestský a kultúrno-poznávací, kúpeľný a zdravotný, zimný, letná turistika a pobyty pri vode a aktivity súvisiace s rozvojom tradičných remesiel a gastronómie špecifických pre Košický kraj).
5. V oblasti usporiadania územia z hľadiska ochrany kultúrneho dedičstva, ekológie, ochrany prírody, prírodných zdrojov a starostlivosti o krajinu a tvorby krajinej štruktúry

- 5.1. chrániť najkvalitnejšiu poľnohospodársku pôdu v katastrálnom území podľa kódu bonitovaných pôdnoekologických jednotiek, vinice v Tokajskej vinohradníckej oblasti a Východoslovenskej vinohradníckej oblasti a lesných pozemkov ako faktor usmerňujúci urbanistický rozvoj kraja, zabezpečovať ochranu prírodných zdrojov vhodným a racionalizovaným využitím poľnohospodárskej a lesnej krajiny,
- 5.2. zabezpečiť funkčnosť nadregionálnych a regionálnych biocentier a biokoridorov pri ďalšom funkčnom využití a usporiadaní územia, uprednostniť realizáciu ekologických premostení regionálnych biokoridorov a biocentier pri výstavbe líniových stavieb; prispôbiť vedenie trás dopravnej a technickej infraštruktúry tak, aby sa netrieštil komplex lesov,
- 5.3. podporovať výsadbu plošnej a líniovej zelene, prirodzený spôsob obnovy a revitalizáciu krajiny v nadregionálnych biocentrách a biokoridoroch,
- 5.4. Zohľadňovať a revitalizovať v územnom rozvoji:
  - b) pamiatkový fond, ktorý tvoria pamiatkové rezervácie, pamiatkové zóny a národné kultúrne pamiatky, ako aj ochranné pásma všetkých kategórií pamiatkového fondu,
  - d) známe a predpokladané archeologické náleziská a archeologické nálezy,
- 5.5. zabezpečovať nástrojmi územného plánovania ekologicky optimálne využívanie územia pri rešpektovaní a skvalitňovaní územného systému ekologickej stability, biotickej integrity krajiny a biodiverzity na úrovni regionálnej a lokálnej,
- 5.7. rezervovať vo výrobných zariadeniach plochy na uplatňovanie moderných ekologických technológií a prechod na využívanie obnoviteľných zdrojov energie, v prospech eliminovania príčin poškodenia životného prostredia,
- 5.8. V nadväznosti na systém náhrad pri vynútenom obmedzení hospodárenia rešpektovať pri hospodárskom využití prvky regionálneho územného systému ekologickej stability a požiadavky na ich ochranu a funkčnosť; z prvkov územného systému ekologickej stability vylúčiť hospodárske využitie týchto území, prípadne povoliť len extenzívne využívanie, zohľadňujúce existenciu cenných ekosystémov,
- 5.10. V chránených územiach (európska sústava chránených území NATURA 2000 vrátane navrhovaných, národná sústava chránených území, chránené územia vyhlásené v zmysle medzinárodných dohôd), v prvkoch prírodného dedičstva UNESCO, v NEOCENT, v biotopoch európskeho významu, národného významu a v biotopoch druhov európskeho a národného významu zosúladiť využívanie územia s funkciou ochrany prírody a krajiny s cieľom udržania resp. dosiahnutia priaznivého stavu druhov, biotopov a častí krajiny,
- 5.11. rešpektovať pri umiestňovaní činností do územia hodnotovo-významové vlastnosti krajiny integrujúce v sebe prírodné a kultúrne dedičstvo, nerastné bohatstvo, vrátane energetických surovín a realizáciou vhodných opatrení dosiahnuť odstránenie, obmedzenie alebo zmiernenie prípadných negatívnych vplyvov, ako aj elimináciu nežiaducich zmien v charakteristickom vzhľade krajiny,
- 5.12. zabezpečovať zachovanie a ochranu všetkých typov mokradí, revitalizovať vodné toky a ich brehové územia s cieľom obnoviť a zvyšovať vododržnosť krajiny a zabezpečiť dlhodobu priaznivé existenčné podmienky pre biotu vodných ekosystémov,
- 5.13. identifikovať stresové faktory v území a zabezpečiť ich elimináciu
  - 5.13.1. vzdušné elektrické vedenia postupne ukladať do zeme,
- 5.14. podporovať zmenu spôsobu využívania poľnohospodárskeho pôdneho fondu zatrávením ornej pôdy ohrozovanej vodnou a veternou eróziou.
- 5.15. zabezpečiť pri rekonštrukcii krajiny vrátane projektov pozemkových úprav podmienky pre uplatňovanie zásad tvorby krajiny s rešpektovaním špecifických foriem osídlenia a historických krajinných štruktúr v typickom charaktere poľnohospodárskej krajiny,

- 5.18. rešpektovať pri umiestňovaní činností do územia záplavové a zosuvné územia, realizáciou vhodných opatrení dosiahnuť obmedzenie alebo zmiernenie ich prípadných negatívnych vplyvov,
- 5.19. zachovať prirodzené inundačné územia vodných tokov mimo zastavaných území obcí na transformáciu povodňových prietokov počas povodní.
6. V oblasti rozvoja nadradenej dopravnej infraštruktúry
- 6.19. v oblasti rozvoja leteckej
- 6.19.2. rešpektovať ochranné pásma verejných letísk, letísk pre práce v poľnohospodárstve, heliportov a leteckých pozemných zabezpečovacích zariadení,
- 6.19.3. pri prerokovaní územných plánov spracovaných v katastrálnych územiach s výskytom ochranných pásiem verejných letísk, letísk pre práce v poľnohospodárstve, heliportov a leteckých pozemných zabezpečovacích zariadení vždy vyžadovať stanovisko Dopravného úradu Slovenskej republiky,
7. V oblasti rozvoja nadradenej technickej infraštruktúry
- 7.5 chrániť koridory pre výstavbu prevodov vody:
- 7.5.1 Hornád (Trstená pri Hornáde) – Bodva (Gombošský kanál),
- 7.10. zvyšovať úroveň v odkanalizovaní a čistení odpadových vôd miest a obcí s cieľom dosiahnuť úroveň celoslovenského priemeru,
- 7.11. prednostne realizovať rekonštrukciu alebo výstavbu kanalizácií a čistiarní odpadových vôd v sídlach ležiacich v ochranných pásmach zdrojov vody, termálnych a minerálnych zdrojov
- 7.11.1. s vybudovaným vodovodom,
8. V oblasti rozvoja hospodárstva
- 8.4. stabilizovať a revitalizovať poľnohospodárstvo diferencovane podľa poľnohospodárskych produkčných oblastí s prihliadnutím na chránené územia prírody a na existujúci funkčný územný systém ekologickej stability,
- 8.5. podporovať alternatívne poľnohospodárstvo v chránených územiach prírody a v pásmach hygienickej ochrany vodných zdrojov,
- 8.6. na základe súhlasu príslušných orgánov ochrany prírody a krajiny zalesniť poľnohospodársky nevyužiteľné pozemky a realizovať ich prevod do lesného pôdneho fondu,
- 8.10. rozvíjať tradičnú remeselnú výrobu, doplnkové výroby a nevýrobné činnosti súvisiace s poľnohospodárskou a lesnou činnosťou, ako integrovanú súčasť hospodárenia na pôde podporujúce rozvoj vidieka,

## II. VEREJNOPROSPEŠNÉ STAVBY

Verejnoprospešné stavby spojené s realizáciou uvedených záväzných regulatívov sú tieto :

### 1. Cestná doprava

- 1.10 rekonštrukcie existujúcich a stavby nových cestných komunikácií do 3,5 t v súlade s platnými medzinárodnými dohodami,
- 1.11 stavby cyklomagistrál EuroVelo 11 a Zemplínskej cyklotrasy.

### 5. Nadradená technická infraštruktúra

#### 5.2 stavby prevodov vody:

- 5.2.1 Hornád (Trstená pri Hornáde) – Bodva (Gombošský kanál),
- 5.6 rekonštrukcia, výstavba hrádzí alebo úprava korýt tokov
- 5.6.1 v zastavaných územiach miest a obcí:

- na toku Hornád – Košice, Spišská Nová Ves a Spišské Vlchy,

Na uskutočnenie verejnoprospešných stavieb možno podľa zákona č.282/2015 Z. z. o vyvlastnení

pozemkov a stavieb a o nútenom obmedzení vlastníckeho práva k nim a o zmene a doplnení niektorých zákonov (s účinnosťou od 01.07.2016) pozemky, stavby a práva k nim vyvlastniť alebo vlastnícke práva k pozemkom a stavbám obmedziť.

## A.4. SOCIÁLNO - EKONOMICKÝ ROZVOJ

### A.4.1. Základné demografické predpoklady obce :

Charakteristika dynamiky rastu počtu obyvateľov :

*Pôvodný text kapitoly A.4.1. sa mení a dopĺňa textom, ktorý znie:*

**Rozbor demografických charakteristík je spracovaný na základe celoštátnych Sčítaní ľudí, domov bytov (2001, 2011, 2021) a databázy (DATAcube) Štatistického úradu SR.**

#### Stav a vývoj obyvateľstva obce

Podľa SODB 2021 k 1.1.2021 žilo v obci Trstené pri Hornáde 1471 obyvateľov, čo predstavuje 1,15 % z celkového počtu obyvateľov okresu Košice - okolie. Ženy tvorili 49,56 % obyvateľov obce. Priemerná hustota osídlenia k 31.12.2021 bola 114,79 obyv./m<sup>2</sup>. Celková rozloha k.ú. obce je 1291,9295 ha.

#### Retrospektívny vývoj počtu obyvateľov v rokoch 2001 – 2021(stav k 31.12.)

Rok sčítania	2001	2011	2021
Počet obyvateľov	1473	1541	1495
Prírastok obyvateľov		+ 68	- 46
Index rastu		104,62	97,01
Ø ročný prírastok		+ 0,462 %	- 0,299 %

Zdroj: ŠÚ SR - DATAcube, vlastné výpočty

Podľa dynamiky pohybu obyvateľstva obec zaznamenáva do roku 2001 nárast počtu obyvateľov. Po roku 2011 dochádza k úbytku počtu obyvateľov. Priemerné ročné prírastky sa pohybovali v hodnotách od + 0,462 % do – 0,299 %, čo zaradilo obec medzi stagnujúce sídlo.

#### Vývoj vekovej štruktúry obyvateľstva v období rokov 2001 – 2021(stav k 31.12.)

Rok	Počet obyvateľov				Index vitality
	Spolu	Vekové skupiny			
		predproduktívny	produktívny	poproduktívny	
2001	1473	291	979	203	143,35
%	100,00	19,76	66,46	13,78	
2011	1541	263	1080	198	132,83
%	100,00	17,07	70,08	12,85	
2021	1495	247	1033	215	114,88
%	100,00	16,52	69,10	14,38	

Zdroj: ŠÚ SR - DATAcube, vlastné výpočty

Veková štruktúra v obci Trstené pri Hornáde bola veľmi priaznivá. Detská zložka populácie

prevyšovala počas celého sledovaného obdobia poproduktívnu zložku. Po roku 2011 dochádza k spomaleniu tempa rastu. Index vitality dosahoval hodnotu do roku 2011 nad 120, čo stabilizovaný typ populácie. V roku 2021 dosiahol index vitality hodnotu 114,88 bodov, čo zaradilo obec so stagujúčim typom populácie. Priemerný vek obyvateľov obce v roku 2021 bol 40,13.

#### Údaje zo SODB 2021.

Podľa vzdelanostnej štruktúry základné vzdelanie má ukončených 16,25 % obyvateľov, učňovské a stredné bez maturity 23,93 %, stredné odborné s maturitou a stredné všeobecné 27,60 %, vyššie a vysokoškolské 16,31 % obyvateľstva.

Podľa národnostnej štruktúry v obci Trstené pri Hornáde prevláda slovenská národnosť s 95,72 %. Ostatné národnosti sa podieľali na celkovom počte obyvateľov podielom menším ako 1 %.

Z náboženského vyznania prevláda rímskokatolícka cirkev s 77,43 %, nasleduje reformovaná kresťanská cirkev s 4,15 %, gréckokatolícka cirkev s 2,11 %. Bez vyznania si udáva 8,02 % obyvateľov obce.

#### *Návrh*

V návrhu pri predpokladanej miere rastu populácie (celkový pohyb obyvateľstva) 10 ‰ za rok sa dosiahne počet obyvateľov do roku 2035:

rok	2021	2025	2030	2035
Trstené pri Hornáde	1495	1570	1648	1730

#### **A.4.2. Bytový fond:**

*Pôvodný text kapitoly A.4.2. sa mení a dopĺňa textom, ktorý znie:*

Výpočet výhľadovej potreby bytov :

rok 2001	1466 obyvateľov	: 4,08 =	359 bytov
rok 2006	1500-1600 obyvateľov	: 4,01 =	399 bytov
rok 2015	1650-1700 obyvateľov	: 3,81 =	446 bytov
<b>rok 2035</b>	<b>1730 obyvateľov</b>	<b>: 3,6 =</b>	<b>480 bytov</b>
rezerva – výhľad po roku 2015 – 1923 obyvateľov		: 3,80 =	cca 506 bytov

Návrh do roku ~~2015~~ **2035**:

Kapacity bytového fondu - výhľadový počet obyvateľov pre potreby územného plánu :

Druh bytového fondu	rok 2001 východiskový	rok <del>2015</del> <b>2035</b> návrhový	spolu
Bytové domy	2	+ 1	4
Rodinné domy	340	+ 81	421
Byty	359	+ 87	446
Počet obyvateľov	1466	+ 244	1710

**Domový a bytový fond sa podrobne sleduje počas Sčítania obyvateľstva, domov a bytov.**

Posledné verejne dostupné údaje sú zo Sčítania obyvateľov domov a bytov z roku 2021.

V roku 2021 bolo v obci spolu 451 domov. Z toho 434 rodinných domov (96,23 %), 4 bytové domy (0,89%), 5 rodinných domov neskolaudovaných, 1 núdzový objekt, 5 neskolaudovaných RD, 1 núdzový objekt, 2 inštitucionálne alebo kolektívne zariadenia, 5 ostatných zariadení.

Domy pozostávali prevažne z murovanej konštrukcie (tehly, tvárnice, tehlové bloky) 69,62 %, kombinovanej konštrukcie (kameň a tehly) 15,3 %, konštrukcie z kameňa 7,32 %. Prevládajú prevažne dvojpodlažné domy ( 42,13 %) a jednopodlažné domy (33,26 %) a trojpodlažné 23,50 %.

#### Domy podľa obdobia výstavby

Obec	Pred rokom 1919	1919 - 1945	1946 - 1960	1961 - 1980	1981 - 2000	2001 - 2010	2011- 2015	2016 a viac	spolu
Trstené pri Hornáde	14	38	92	161	79	13	26	24	451
%	3,1	8,43	20,40	35,70	17,52	2,88	5,76	5,32	100,00

Zdroj: ŠÚ SR, SODB 2021

Počet bytov dosiahol v roku 2021 hodnotu 478 a to 435 bytov v rodinných domoch, 30 bytov v 4 bytových domoch, 5 bytov v neskolaudovaných RD, 1 núdzový objekt, 2 inštitucionálne alebo kolektívne zariadenia, 5 ostatné.

Prevládali byty s 3-mi obytnými miestnosťami (29,29 %), 5-mi obytnými miestnosťami (23,22 %), 4-mi obytnými miestnosťami (20,71 %) a 6-mi obytnými miestnosťami (10,04 %).

#### Prognóza vývoja bytového fondu v obci Trstené pri Hornáde

Pri stanovení výhľadových počtov bytov sa vychádzalo z predpokladaného vývoja počtu obyvateľov s cieľom dosiahnuť kvalitatívnu úroveň bývania v obci. Zároveň je potreba výstavby nových bytov, ktoré čiastočne nahradia úbytky prestárleho bytového fondu.

Rozvoj bývania navrhnuť v nových lokalitách tak, aby v roku 2035 pri predpokladanom zvýšení počtu obyvateľov na 1730 bol dosiahnutý navrhovaný ukazovateľ:

- počet obyvateľov na jeden byt 3,60, čo je podľa ÚPN VÚC Košický kraj výhľadový ukazovateľ obložnosti na rok 2035 pre okres Košice-okolie.

To znamená pre predpokladaný nárast obyvateľov o 235 (od roku 2021 do roku 2035) je potrebných cca 65 bytových jednotiek (RD).

## A.5. URBANISTICKÁ KONCEPCIA

### A.5.2. Urbanistická koncepcia priestorového usporiadania a funkčného využitia územia:

Pôvodný text kapitoly A.5.2. sa mení a dopĺňa textom, ktorý znie:

Návrh

Vo výrobnjej sfére návrh vyčleňuje časť pozemku hospodárskeho dvora pre účely využitia výrobou, a v západnej časti katastrálneho územia sú väčšie plochy pre výrobu, skladovanie a **osobitné** letisko.

#### **Lokalita č.1**

Na riešenom území je podľa platného ÚPN obce lokalita určená s funkciou pre poľnohospodárske účely - (orná pôda).

##### **Hlavný cieľ riešenia - urbanistická koncepcia:**

- Navrhované územie sa nachádza v severnej časti mimo zastavané územie obce.
- ZaD č.2 riešia pre obojstrannú zástavbu rodinnými domami o výmere 1,5259 ha. Navrhovaná zmena rieši rozšírenie plochy pre bytovú zástavbu (rodinné domy) a plochu pre dopravnú a technickú infraštruktúru.
- Pri výstavbe je potrebné dodržať podmienky pri vodnom toku - ponechať koridor v šírke 5m pre údržbu vodného toku.
- V zmysle §20 ods. 9 zákona č. 7/2010 Z.z. o ochrane pred povodňami v znení neskorších predpisov, výstavba stavebných objektov je podmienená vypracovaním hladinového režimu pravdepodobného priebehu záplavovej čiary povodne no vodnom toku, ktorej max. prietok sa dosiahne alebo prekročí priemerne raz za 100 rokov. Výstavba stavebných objektov musí byť situovaná mimo zistené záplavové územie Q100.
- V predmetnom území je podľa mapy ŠGÚDŠ zaregistrovaný výskyt stabilizovaných zosuvov. Hodnotenú územie patrí do rájónu potenciálne nestabilných až nestabilných území. Územie je citlivé na väčšie antropogénne zásahy. Vhodnosť a podmienky stavebného využitia územia s výskytom stabilizovaných zosuvov je potrebné posúdiť a overiť inžinierskogeologickým prieskumom.
- Navrhovaná požiadavka si vyžaduje zmenu napojenia na verejné dopravné a technické vybavenie. Dopravné napojenie musí byť v súlade s platnými STN a TP.
- Obmedzenie – koridor VN elektrického vedenia a jeho ochranné pásmo.

#### **Lokalita č.2**

Na riešenom území je podľa platného ÚPN obce lokalita určená s funkciou pre poľnohospodárske účely - (orná pôda).

##### **Hlavný cieľ riešenia - urbanistická koncepcia:**

- Navrhované územie sa nachádza v severnej časti mimo zastavané územie obce.
- ZaD č.2 riešia obojstrannú zástavbu rodinnými domami o výmere 0,5866 ha. Navrhovaná zmena rieši rozšírenie plochy pre bytovú zástavbu (rodinné domy) a plochu pre dopravnú a technickú infraštruktúru.
- V predmetnom území je podľa mapy ŠGÚDŠ zaregistrovaný výskyt stabilizovaných zosuvov. Hodnotenú územie patrí do rájónu potenciálne nestabilných až nestabilných území. Územie je citlivé na väčšie antropogénne zásahy. Vhodnosť a podmienky stavebného využitia územia s výskytom stabilizovaných zosuvov je potrebné posúdiť a overiť inžinierskogeologickým prieskumom.
- Navrhovaná požiadavka si vyžaduje zmenu napojenia na verejné dopravné a technické vybavenie. Dopravné napojenie musí byť v súlade s platnými STN a TP.
- Obmedzenie – koridor VN elektrického vedenia a jeho ochranné pásmo.

#### **Lokalita č. 3**

Na riešenom území je podľa platného ÚPN obce lokalita určená s funkciou poľnohospodárske účely - (orná pôda).

##### **Hlavný cieľ riešenia - urbanistická koncepcia:**



- Navrhované územie sa nachádza v severnej časti v zastavanom území obce.
- ZaD č.2 riešia pre jednostrannú zástavbu rodinnými domami o výmere 0,3702 ha.
- Navrhovaná požiadavka si vyžaduje zmenu napojenia na verejné dopravné a technické vybavenie. Dopravné napojenie musí byť v súlade s platnými STN a TP.
- Obmedzenie – koridor VN elektrického vedenia a jeho ochranné pásmo.

#### **Lokalita č. 4-23**

Na riešenom území je podľa platného ÚPN obce lokalita určená s funkciou poľnohospodárske účely - (záhrada a zastavané plochy a nádvoría, ostatná plocha).

##### **Hlavný cieľ riešenia - urbanistická koncepcia:**

- Navrhované územie sa nachádza v centrálnej časti v zastavanom území obce.
- ZaD č.2 riešia plochu pre výstavbu rodinných domov.
- Navrhovaná požiadavka si nevyžaduje zmenu napojenia na verejné dopravné a technické vybavenie.

#### **Lokalita č. 24**

Na riešenom území je podľa platného ÚPN obce lokalita určená s funkciou - Výhľadová plocha pre rodinné domy, plocha zelene.

##### **Hlavný cieľ riešenia - urbanistická koncepcia:**

- Navrhované územie sa nachádza v severnej časti v zastavanom území obce.
- ZaD č.2 riešia pre obojstrannú zástavbu rodinnými domami , prístupovú cestu a technickú infraštruktúru o výmere 1,2438ha.
- Navrhovaná požiadavka si vyžaduje zmenu napojenia na verejné dopravné a technické vybavenie. Dopravné napojenie musí byť v súlade s platnými STN a TP.
- Obmedzenie – koridor VN elektrického vedenia a jeho ochranné pásmo.

#### **Lokalita č. 25-32,34, 39, 40, 42**

Na riešenom území je podľa platného ÚPN obce lokalita určená s funkciou poľnohospodárske účely - (záhrada a zastavané plochy a nádvoría, ostatná plocha).

##### **Hlavný cieľ riešenia - urbanistická koncepcia:**

- Navrhované územie sa nachádza v centrálnej časti v zastavanom území obce.
- ZaD č.2 riešia plochu pre výstavbu rodinných domov.
- Navrhovaná požiadavka si nevyžaduje zmenu napojenia na verejné dopravné a technické vybavenie.

#### **Lokalita č. 33, 35, 36,37, 38, 43**

Na riešenom území je podľa platného ÚPN obce lokalita určená s funkciou poľnohospodárske účely - (záhrada).

##### **Hlavný cieľ riešenia - urbanistická koncepcia:**

- Navrhované územie sa nachádza v centrálnej časti v zastavanom a mimo zastavané územie obce.
- ZaD č.2 riešia plochu pre výstavbu rodinných domov a dopravnej a technickej infraštruktúry.
- Navrhovaná požiadavka si vyžaduje zmenu napojenia na verejné dopravné a technické vybavenie.

#### **Lokalita č. 41**

Na riešenom území je podľa platného ÚPN obce lokalita určená s funkciou poľnohospodárske

účely - (orná pôda).

**Hlavný cieľ riešenia - urbanistická koncepcia:**

- Navrhované územie sa nachádza v juhozápadnej časti mimo zastavané územie obce.
- ZaD č.2 riešia plochu agroturistiky.
- Navrhovaná požiadavka si vyžaduje zmenu napojenia na verejné dopravné a technické vybavenie.

## A.6. CHRÁNENÉ ÚZEMIA A OCHRANNÉ PÁSMA

*Pôvodný text kapitoly A.6. sa mení a dopĺňa textom, ktorý znie:*

A.6.1. Vymedzenie ochranných a bezpečnostných pásiem podľa osobitných predpisov :

A.6.1.1 Pásma hygienickej ochrany

~~6.1.1.1 okolo hospodárskeho dvora 200m~~

~~6.1.1.2 okolo navrhovaného cintorína~~

A.6.1.2 Ochranné pásma komunikácií

6.1.2.1 cesty III. triedy v extraviláne 20 m **na každú stranu v úseku mimo zastavaného územia obce vymedzeného platným územným plánom obce**

A.6.1.3 Ochranné pásma zariadení technickej infraštruktúry

6.1.3.1 vonkajšie elektrické vedenie - nadzemné

a) od 1 kV do 35 kV vrátane

6.1.3.1.1 1. pre vodiče bez izolácie 10 m; v súvislých lesných priesekoch 7 m,

6.1.3.1.2 2. pre vodiče so základnou izoláciou 4 m; v súvislých lesných priesekoch 2 m,

6.1.3.1.3 3. pre zavesené káblové vedenie 1 m,

b) od 35 kV do 110 kV vrátane 15 m

c) od 400 kV vrátane 25 m

6.1.3.2 vonkajšie elektrické vedenie - podzemné

a) 1 m pri napätí do 110 kV vrátane vedenia riadiacej regulačnej a zabezpečovacej techniky.

6.1.3.3 ochranné pásma plynárenských zariadení

6.1.3.3.1 4 m pre plynovod s menovitou svetlosťou do 200 mm,

6.1.3.3.3 1 m pre plynovod, ktorým sa rozvádza plyn na zastavanom území obce s prevádzkovým tlakom nižším ako 0,4 MPa ,

6.1.3.3.4 8 m pre technologické objekty

6.1.3.4 bezpečnostné pásma plynárenských zariadení

6.1.3.4.1 10 m pri plynovodoch s tlakom nižším ako 0, 4 MPa prevádzkovaných na voľnom priestranstve a na nezastavanom území.

6.1.3.5 verejné vodovody a kanalizácie **sa ochranné pásma vymedzujú zvislými plochami vedenými po oboch stranách vodovodného potrubia verejného vodovodu alebo potrubia stokovej siete verejnej kanalizácie vedenými od ich osi vo vodorovnej vzdialenosti:**

6.1.3.5.1 ~~1,5~~ **1,8** m pri verejnom vodovode a verejnej kanalizácii do priemeru 500mm **vrátane.**

6.1.3.5.2 ~~2,5 m po výstavbe kanalizácie~~ **3,0 m** pri verejnom vodovode a verejnej kanalizácii nad priemer 500mm

## 6.1.3.6 vodné toky

6.1.3.6.1 15,0 m pozdĺž brehov toku Hornádu.

6.1.3.6.2 6,0 m od brehovej čiary Trstenského a bezmenného potoka

## 6.1.3.7 Ochrana archeologických lokalít a kultúrnych pamiatok:

6.1.3.7.1. V obci začať viesť v zmysle zákona o ochrane pamiatkového fondu evidenciu pamätihodností obce, do ktorej zaradiť nehnuteľné a hnutel'né veci, kombinované diela prírody a človeka, historické udalosti, názvy ulíc, katastrálne a zemepisné názvy viažuce sa k histórii a osobnostiam obce. Krajský pamiatkový úrad Košice na požiadanie poskytne obci metodickú a odbornú pomoc pri evidovaní pamätihodností obce.

6.1.3.7.2. Vylúčiť budovanie veľkoobjemových a výškových hmôt a nových konkurenčných dominánt v blízkosti NKP – Kaštieľ a park, NKP – Kostol, ktoré by mohli znehodnotiť alebo ohroziť prezentáciu týchto pre obec významných pamiatok.

6.1.3.7.3. Rekonštrukciu a výstavbu v blízkosti NKP (vzťahujú sa ustanovenia zákona č.49/2002 Z.z. o pamiatkový zákon) je podmienená stanoviskom KPÚ Košice.

## A.6.2. Výhradné ložiská:

- (808) CHLÚ "Trstené pri Hornáde" - nerudy, keramické íly.

## A.7. OCHRANA PRÍRODY A TVORBA KRAJINY:

### A.7.1. Ochrana pamiatok:

*Pôvodný text kapitoly A.7.1. sa mení a dopĺňa textom, ktorý znie:*

Zásady ochrany a využitia kultúrnohistorických a prírodných hodnôt :

V rámci obce sa nachádza objekt rímskokatolíckeho kostola sv. Anny z roku 1458, pôvodne gotický, barokovo - klasicistne prestavaný v roku 1756, veža je z roku 1789, ktorý je zapísaný v Ústrednom zozname pamiatkového fondu pod č. ÚZPF : ~~448/0~~ . **448/1, unifikovaný názov PO: KOSTOL; zaužívaný názov PO: kostol sv. Anny, parcela č. 25/1, orientačné číslo 141.**

#### Návrh

V obci začať viesť v zmysle zákona o ochrane pamiatkového fondu evidenciu pamätihodností obce, do ktorej zaradiť nehnuteľné a hnutel'né veci, kombinované diela prírody a človeka, historické udalosti, názvy ulíc, katastrálne a zemepisné názvy viažuce sa k histórii a osobnostiam obce. Krajský pamiatkový úrad Košice na požiadanie poskytne obci metodickú a odbornú pomoc pri evidovaní pamätihodností obce.

Vylúčiť budovanie veľkoobjemových a výškových hmôt a nových konkurenčných dominánt v blízkosti NKP – Kaštieľ a park, NKP – Kostol, ktoré by mohli znehodnotiť alebo ohroziť prezentáciu týchto pre obec významných pamiatok.

Rekonštrukciu a výstavbu v blízkosti NKP (vzťahujú sa ustanovenia zákona č.49/2002 Z.z. o pamiatkový zákon) je podmienená stanoviskom KPÚ Košice

## A.7.2. Ochrana prírody a tvorba krajiny:

Pôvodný text kapitoly A.7.2. sa dopĺňa textom, ktorý znie:

### Prírodné dedičstvo

#### Lokality medzinárodného významu

#### Územia medzinárodného významu

Územia svetového prírodného dedičstva UNESCO :

nenachádzajú sa v riešenom území

#### Európska sieť chránených území – NATURA 2000

#### Európska sieť chránených území

Chránené vtáče územia (CHVÚ): *Natura 2000 - Chránené vtáče územie Košická kotlina (SKCHVU009)*

Územie európskeho významu (ÚEV) : SKUEV0944 Hornádske meandre

#### Chránené územia

#### Veľkoplošné chránené územia

Národné parky (NP): nenachádzajú sa v riešenom území

Chránená krajinná oblasť (CHKO): nenachádzajú sa v riešenom území

#### Maloplošné chránené územia

Prírodná rezervácia, národná prírodná rezervácia (PR, NPR) nenachádzajú sa v riešenom území

Prírodná pamiatka, národná prírodná pamiatka (PP, NPP) nenachádzajú sa v riešenom území

Chránený areál (CHA): nenachádzajú sa v riešenom území

#### Chránené stromy

Chránené stromy: nenachádzajú sa v riešenom území

#### Územie chránené podľa medzinárodných dohovorov

Chránený areál (CHA):: nenachádzajú sa v riešenom území  
Mokrade: nachádzajú sa len mokrade lokálneho významu

#### Územný systém ekologickej stability

*Nadregionálne biocentrá* nenachádzajú sa v riešenom území

*Regionálne biocentrá* RBc11 Smolák, RBc49 Hornád - Trstené

*Nadregionálne biokoridory* NRBk7 Hornád,

*Regionálne biokoridory* RBk8 Veľký Milič - Hornád

*Biotopy európskeho a národného významu* nenachádzajú sa v riešenom území

*Ekologicky významné segmenty* nenachádzajú sa v riešenom území

*Genofondovo významné lokality* GL57 Meandre Hornádu

#### Ekostabilizačné opatrenia

E2\* - zvýšiť podiel nelesnej drevinovej vegetácie v poľnohospodársky intenzívne využívanéj krajine, rozčleniť veľkablokovú ornú pôdu (makroštruktúry) na menšie bloky (mezoštruktúry až

mikroštruktúry)

E21\* - stabilizovať zosuvné územia a zabezpečiť monitoring

E22\* - zabezpečiť výsadbu izolačnej hygienickej vegetácie v okolí antropogénnych objektov s nepriaznivými vplyvmi na životné prostredie - poľnohospodárske a priemyselné objekty, skládky

*Protipovodňové a protierózne opatrenia*

P2\* - zamedzovať vytváraniu nepriepustných plôch v zastavanom území a zvyšovať podiel plôch na infiltráciu dažďových vôd

## A.8. VEREJNÁ DOPRAVA

*Pôvodný text kapitoly A.8. sa mení a dopĺňa textom, ktorý znie:*

### A.8.3. Funkčné členenie a kategórie ciest:

*Pôvodný text kapitoly A.8.3. - sa dopĺňa nasledovne:*

#### Návrh

V ZaD č.2 navrhujeme úpravu šírkového usporiadania existujúcich a navrhovaných miestnych ciest podľa kategórie v zmysle STN nasledovne:

- V lokalite č. 1, č.2, č.24, č.38 vybudovať miestnu cestu vo funkčnej triede C3 v kategórii MO 6,5/30, ako obojsmernú s dvoma jazdnými pruhmi, zeleným pásom, s odvedením do rigolu a terénu. Celková šírka dopravného priestoru medzi pozemkami je min. 9 m. Šírku stavebnej čiary dodržať v zmysle platných vyhlášok. Pred každým stavebným pozemkom sa navrhuje vjazd min. šírky 4 m. Parkovanie s min. dvomi parkovacími miestami sa navrhuje na vlastnom pozemku RD mimo dopravného priestoru.
- V lokalite č.3 a č. 35 vybudovať miestnu cestu vo funkčnej triede C3 v kategórii MO 3,75/30, ako obojsmernú s dvoma jazdnými pruhmi. Šírku stavebnej čiary dodržať v zmysle platných vyhlášok. Pred každým stavebným pozemkom sa navrhuje vjazd min. šírky 4 m. Parkovanie s min. dvomi parkovacími miestami sa navrhuje na vlastnom pozemku RD mimo dopravného priestoru.
- V lokalite č.36 vybudovať miestnu cestu vo funkčnej triede C3 v kategórii MO 3,75/30, ako obojsmernú s dvoma jazdnými pruhmi. Šírku stavebnej čiary dodržať v zmysle platných vyhlášok. Pred každým stavebným pozemkom sa navrhuje vjazd min. šírky 4 m. Parkovanie s min. dvomi parkovacími miestami sa navrhuje na vlastnom pozemku RD mimo dopravného priestoru.
- Napojenie min. 2 rodinných domov musí byť účelovou cestou na miestnu cestu riešené v zmysle STN (t.j. účelová cesta o šírke min. 3,75 m.

Dopravné napojenie ostatných lokalít je ponechané podľa schválenej ÚPN obce. Napojenie na existujúci dopravný systém obce.

#### A.8.4. Konceptia hlavných peších systémov:

*Pôvodný text kapitoly A.8.4. - sa dopĺňa nasledovne:*

##### Návrh

Navrhuje sa v lokalite č. 1, č.2, č.24, č.38 jednostranný chodník v šírke min. 1,25 m.

#### A.8.4a. Konceptia cyklotrás:

*Pôvodný text kapitoly A.8.4. - sa dopĺňa o novú podkapitolu A.8.4a, ktorá znie nasledovne:*

**Cez k.ú. obce neprechádza žiadna jestvujúca cyklotrasa.**

##### Návrh

Cez katastrálne územie obce Trstené pri Hornáde navrhujeme realizovať cyklistickú komunikáciu:

- medzinárodná cyklotrasa EuroVelo 11 – hranica PL – Mníšek nad Popradom – údolie rieky Poprad – Stará Ľubovňa – Lipany – Sabinov – Prešov – hranica PSK/KSK (Košice – hranica MR) v stanovenom koridore, ktoré definujú dokumentácie pre územné rozhodnutie a stavebné povolenia. Táto cyklotrasa sa odkláňa do zastavaného územia obce Trstené pri Hornáde, prechádza pozdĺž hrádze Hornádu v smere k hranici s Maďarskom.

### A.9. VEREJNÉ TECHNICKÉ VYBAVENIE

*Pôvodný text kapitoly A.9. sa mení a dopĺňa textom, ktorý znie:*

#### A.9.1. Vodné hospodárstvo

##### A.9.1.1. Zásobovanie pitnou vodou

*Pôvodný text kapitoly A.9.1.1 - sa mení a dopĺňa nasledovne:*

Obec Trstené pri Hornáde je v súčasnosti zásobovaná pitnou vodou zo samostatného obecného vodovodu, ktorý je v majetku obce. Návrh je riešený v súlade s koncepciou VVS, a.s. Košice ktorý presadzuje formu postupného zvyšovania napojenosti obyvateľov na verejné vodovody do roku 2030. V rámci technického riešenia VVS Košice navrhuje zásobovanie obce Trstené pri Hornáde realizovať rozšírením skupinového vodovodu č. 6, ktorý tvoria obce Ždaňa a Nižná Myšľa, ktoré sú zásobované z vlastného vodného zdroja o kapacite:

1. prameň Koscelok  $Q = 8,0$  l/s,
  2. vrt VMH – 6A  $Q = 8,0$  l/s
- Spolu  $Q = 16,0$  l/s

Súčasná potreba vody pre napojených obyvateľov obcí Ždaňa a Nižná Myšľa je  $Q = 5,6$  l/s a v roku 2030 bude  $8,8$  l/s. Vzhľadom na celkovú kapacitu vodných zdrojov VVS navrhuje jestvujúci vodovod v obci Trstené pri Hornáde prepojiť na uvedený skupinový vodovod č. 6 (číselné označenie skup. vodovodu podľa VVS Košice). Obec Trstené p/H má síce vlastný vodný zdroj, ale jeho využitie je podmienené úpravou vody, čo do značnej miery zvyšuje jeho prevádzkové náklady. Z uvedených

dôvodov sa navrhuje jeho prepojenie na skupinový vodovod č.6 a to vybudovaním prírodného potrubia D 160 dĺžky cca 6000 m. Rozvodná sieť v obci Trstené p/H je vybudovaná v plnom rozsahu, čo vyhovuje aj pre návrhové obdobie

### Návrh

**Špecifická potreba vody** je určená podľa Vyhlášky MŽP SR č. 684 zo 14.11.2006, ktorou sa ustanovujú podrobnosti na návrh, projektovú dokumentáciu a výstavbu verejných vodovodov a verejných kanalizácií, kde podľa prílohy č.1:

- pre vybavenosť bytov s lokálnym ohrevom teplej vody a vaňovým kúpeľom sa uvažuje s potrebou 135 l.os-1.d-1.
- pre občiansku a technickú vybavenosť obce od 1001 do 5000 obyvateľov počítame s potrebou 25 l.os-1.d-1.
- pre byty v rodinných domoch počítame v súlade s bodom A bod.2 prílohy č.1 Vyhlášky MŽP SR č. 684/2006 Z.z. so zníženou spotrebou o 25 %.

Podľa ZaD č.2 ÚPN obce je nárast obyvateľov oproti pôvodnému ÚPN-O o 235 osôb. Do roku 2035 je predpokladaný celkový počet obyvateľov 1730.

	Rok	2025	2030	2035
Obyvatelia (obyv. x priem.potreba vody)		227 650	238 960	250 850
Obč. vyb (obyv. x špec.potr.vody OV)		39 250	41 200	43 250
Podnikateľ / 50 osôb				
	spolu	266 900	280 160	294 100

#### Prognóza potreby vody v obci Trstené pri hornáde do roku 2035 podľa počtu obyvateľov

ROK	2021	2025	2030	2035
Počet obyvateľov	1495	1570	1648	1730
Qp [ l/deň ]	-	266 900	280 160	294 100
[ l/s]	-	3,09	3,24	3,40
Qm [ l/deň ]		427 040	448 256	470 560
[ l/s]		4,94	5,19	5,45
Qh [ l/s]		10,38	10,90	11,44
Qr [ m3/rok]		97 419	102 258	107 347

Špecifická potreba vody 135 l/os/deň, kd = 1,6, kh = 2,1

Qp - priemerná potreba vody                      Qp = 135 x počet obyvateľov

Qm - maximálna denná potreba vody            Qm = Qp x kd

Qh - maximálna hodinová potreba vody        Qh = Qm x kh

Qr - ročná potreba vody                            Qr = Qp x 365

Akumulácia vody v roku 2035	
Výhľadový rok	2035
Max. Qm [ m3/deň ]	470,56
Min. Vmin [ m3 ]	282,3

Minimálna potrebná akumulácia $V_{min} = 0,6 \times Q_m$	0,6
---	-----

#### A.9.2.1. Návrh odkanalizovania územia.

Pôvodný text kapitoly A.9.2.1 - sa dopĺňa nasledovne:

##### Návrh

Obec v súčasnosti nemá vybudovanú kanalizačnú sieť.

Podľa ZaD č.2 ÚPN obce je nárast obyvateľov oproti pôvodnému ÚPN-O o 235 osôb. Do roku 2035 je predpokladaný celkový počet obyvateľov 1730.

Návrh množstva splaškových vôd pri napojení obce Trstené pri Hornáde:

Max. prietok splaškových vôd:  $Q_{dmax} = Q_v \times k_h$  [ l/s ]  
 $k_h = 3,0$  (pre počet pripoj. obyvateľov 500 - 500 000)

Návrh potrubia pre dvojnásobok max. prietoku:  $Q_{max} = 2 \times Q_{dmax}$  [ l/s ]

Min. prietok splaškových vôd:  $Q_{dmin} = Q_v \times k_{hmin}$  [ l/s ] = 1,014 l/s  
 $k_{hmin} = 0,6$  (pre počet pripoj. obyvateľov 500 - 500 000)

Množstvo splaškových vôd je totožné s potrebou vody a to:				
ROK	2021	2025	2030	2035
Počet obyvateľov	1495	1570	1648	1730
$Q_v$ [ m3/deň ]	-	266,90	280,16	294,10
[ l/s ]	-	3,09	3,24	3,40
$Q_{dmax}$ [m3/deň ]	-	800,70	840,48	882,30
[ l/s ]	-	9,27	9,73	10,21
$2 \times Q_{dmax}$ [ l/s ]	-	18,53	19,46	20,42

Maximálny teoretický prietok splaškových vôd od obyvateľov je polovica z  $Q_v$ , t.j. 10,21 l.s<sup>-1</sup>. To je zároveň maximálne teoretické množstvo, ktorým bude zaťažaná ČOV Trstená pri Hornáde.

Znečistenie od obyvateľov:

$$BSK_5 = 1730 \times 60 \text{ g.os}^{-1}.\text{deň}^{-1} = 103\,800 \text{ g} > 103.800 \text{ kg BSK}_5.\text{deň}^{-1}$$

$$\text{Koncentrácia na vtoku} = 103\,800\,000 / 200\,000 = 519,00 \text{ mg.l}^{-1}$$

Navrhujeme vybudovať kanalizačné zberače PVC DN/ID300mm v navrhovaných lokalitách zástavby a zároveň nové kanalizačné prípojky k jednotlivým domom PVC DN/ID150mm.

Do roku 2035 je navrhované s počtom E.O. v obci Trstená pri Hornáde 1922 EO.

Čistiareň odpadových vôd :

	Návrh do r. 2035
Počet EO	1730 EO



Navrhovaný celkový počet do roku 2035 [1730 E.O x 60] : (0,9 x 60)	1922 EO
ČOV pri 90 % účinnosti	
Prítok odpadových vôd do ČOV / Q <sub>24</sub>	20,42 l/s

#### Ochranné pásma

Dodržiavať ochranné pásma, ktoré sa vymedzujú zvislými plochami vedenými po oboch stranách vodovodného potrubia verejného vodovodu alebo potrubia stokovej siete verejnej kanalizácie vedenými od ich osi vo vodorovnej vzdialenosti:

- 1,8 m pri verejnom vodovode a verejnej kanalizácii do priemeru 500 mm vrátane
- 3,0 m pri verejnom vodovode a verejnej kanalizácii nad priemer 500 mm

### A.9.3. Vodné toky a nádrže

*Pôvodný text kapitoly A.9.3 - sa dopĺňa nasledovne:*

#### Návrh

Pri spracovaní Územného plánu obce sú rešpektované prirodzené záplavové územia tokov a prípadnú výstavbu situovať v zmysle § 20 zákona č.7/2010 Z.z. o ochrane pred povodňami mimo územie ohrozeného povodňami.

Pre výkon správy vodných tokov požadujeme ponechať v zmysle § 49 zákona č. 364/2004 Z.z. o vodách v znení neskorších predpisov pozdĺž oboch brehov vodohospodársky významného vodného toku rieky Hornád voľný manipulačný pás šírky 15,0 m, pozdĺž brehov drobného vodného toku Trstenský potok voľný manipulačný pás šírky 5,0 m.

V rámci odvádzania dažďových vôd z novonavrhovaných spevnených plôch je potrebné realizovať opatrenia na zadržanie povrchového odtoku v území a opatrenia na zachytávanie plávajúcich látok tak, aby nebola zhoršená kvalita vody v recipiente v súlade s ustanovením § 36 ods. 17 a §37 zákona č. 364/2004 Z.z. v znení zákona č. 409/2014 Z.z. (vodný zákon) a v zmysle požiadaviek §9 NV SR č. 269/2010 Z. z..

V prípade výstavby rodinných domov pri Trstenskom potoku, v zmysle §20 ods. 9 zákona č. 7/2010 Z.z. o ochrane pred povodňami v znení neskorších predpisov, výstavba stavebných objektov je podmienená vypracovaním hladinového režimu pravdepodobného priebehu záplavovej čiary povodne no vodnom toku, ktorej max. prietok sa dosiahne alebo prekročí priemerne raz za 100 rokov. Výstavba stavebných objektov musí byť situovaná mimo zistené záplavové územie Q100.

#### Ochranné pásma

- Pozdĺž brehov vodohospodárky významného vodného toku rieky Hornád ponechať v šírke 15,0 m voľný nezastavaný pás.
- Pozdĺž brehov drobného vodného toku Trstenský potok ponechať 5,0 m voľný nezastavaný pás.
- Pozdĺž hydromelioračných zariadení ponechať 5,0 m voľný nezastavaný pás.

### A.9.4. Konceptia zásobovania elektrickou energiou

*Pôvodný text kapitoly A.9.4 - sa dopĺňa o novú kapitolu nasledovne:*

### **Energetické zariadenia**

Cez katastrálne územie obce Trstené pri Hornáde prechádza nadzemné elektrické vedenie ZVN 400 kV V428 Moldava - Veľké Kapušany.

V zmysle ÚPN VUC Košického kraja je navrhovaná rekonštrukcia trasy v jestvujúcom koridore 2x400 kV vedenie ZVN Moldava nad Bodvou – Felsőzsolca, a 2x400 kV vedenie ZVN Veľké Kapušany – Sajószöged (VPS č. 5.7.5.)

Rešpektovať koridor jestvujúcich ZVN 400 kV vedenia, ich ochranné pásma v zmysle Zákona o energetike a o zmene a doplnení niektorých zákonov:

- od 220 kV do 400 kV vrátane 25 m.

### **Zásobovanie elektrickou energiou**

*Pôvodný text kapitoly zostáva v platnosti a dopĺňa sa takto:*

Dodávka elektrickej energie pre riešené územie je zabezpečovaná z jestvujúcej vzdušnej 22 Kv prípojky z VN č. V 325 z ES 110/22 kV Haniska – ES Košice – Juh, cez skupinovú VN odbočku z V 325 Trstené. Na uvedenú linku je pripojených 8 ks 22/0,4 kV transformovni, zásobujúce súčasnú bytovú, priemyselnú a poľnohospodársku zástavbu. Spolu: 2275 kVA.

Poľnohospodárske družstvo a trafostanica pre úpravňu vody sú účelové trafostanice nezahrňované do bilancií v obci.

Dodávka elektrickej energie pre jednotlivých odberateľov v obci je vykonávaná verejným NN vzdušným rozvodom na betónových a v menšej miere aj drevených stožiaroch v blízkosti verejných komunikácií. Vedenie tvorí zokruhovanú sieť s výbežkami pre vzdialenejšie lokality obce. Sieť pri súčasnom odbere pracuje spoľahlivo a dodáva potrebný príkon bez väčších úbytkov napätia. Verejné osvetlenie tvoria výbojkové svietidlá upevnené na výložníkoch a stĺpoch sekundárnej siete. Najväčším odberateľom je obyvateľstvo, využívajúce energiu pre svetlo a domáce spotrebiče.

V ÚPN-O: návrh trasy pre vybudovanie spojovacieho VN vedenia medzi obcami Kechnec a Trstené pri Hornáde. Návrh vybudovania VN nadzemného vedenia v súlade s prílohou „Cieľová sústava – Trstené pri Hornáde.

Rozvod v obce je zabezpečený z distribučných trafostaníc v nasledujúcej tabuľke:

Označenie TS	Typ	Výkon trafa (súčasný)	Vlastník
TS 0333-0005 PD far.	DTS 2,5 stĺpová	325	VSD a.s.
TS 0333-0002 Obec	DTS 2,5 stĺpová	325	VSD a.s.
TS 0333-0001 Obec	DTS 2,5 stĺpová	325	VSD a.s.
TS 0333-0003 Obec	DTS 2 stĺpová	325	VSD a.s.
TS 0333-0004 PD1	DTS 2,5 stĺpová	325	VSD a.s.
TS 0333-0008 Obec	DTS kiosková	325	VSD a.s.
TS 0333-0006 vodo	DTS 2,5 stĺpová	325	C
TS 0333-0007 PD2	DTS 2,5 stĺpová		C

### **Návrh**

V ZaD č.2 navrhované plochy pre rodinné domy, ktoré sú situované v prielukách (č.4 -23, č.25 – 34, 39 - 40, 42-43) sa napoja z existujúceho distribučného NN vedenia VSD, a.s.

Navrhované lokality č.1, 2, 3, 24, 35, 36 a 38 pre rodinné domy sa napoja na navrhované rozšírené NN distribučné vedenie.

**Návrh bytov do r. 2035:**

	Stav v roku 2021	Návrh r. 2035
Bytové jednotky	478	+65
	počet bj. spolu (stav+návrh)	543 b.j.

**Bytová výstavba, občianska a technická vybavenosť:**

S elektrickou energiou sa vo všetkých riešených lokalitách uvažuje pre potreby osvetlenia a pre domáce spotrebiče, s vykurovaním el. energiou sa uvažuje 10 % domácností.

Terajší výpočtový el. príkon:  $S_{b,j.} = (1 \times n1 + 6,2 \times n2) = (1 \times 431) + (6,2 \times 47) = 722,4 \text{ kW}$

n – počet bytových jednotiek

n = 478 (celkový počet jestvujúcich rodinných domov)

n1 – počet domov bez el. vykurovania – 431 domov

n2 – počet domov s el. vykurovaním – 47 domov

(s vykurovaním el. energiou sa uvažuje 10 % domácností)

Celkový súčasný príkon existujúcich RD:  $S_{b,j. \text{ celk.}} = 722,4 \text{ kW}$

Merné zaťaženie na nové b.j.:  $S_{b,j.} = 1,0 \text{ kW}$

n – počet bytových jednotiek

n = 65 ( celkový počet navrhovaných rodinných domov )

n1 – počet domov bez el. vykurovania – 59 domov

n2 – počet domov s el. vykurovaním – 6 domov

(s vykurovaním el. energiou sa uvažuje 10 % domácností)

Celkový súčasný príkon navrhovaných RD:  $S_{b,j.} = (1 \times n1 + 6,2 \times n2) = (1 \times 59) + (6,2 \times 6) = 96,2 \text{ kW}$

Občianska vybavenosť (existujúca + návrh):  $S_{o.v.} = 175 \text{ kW}$

Požadovaný celkový príkon:  $S_{\text{celk.}} = 993,6 \text{ kW} (818,6 + 175 \text{ kW})$

Bilancia potrebného výkonu ukazuje, že terajší inštal. výkon dvoch transformačných staníc TR je 2275 kVA v obci. Vo výhľadovom období inštalovaný výkon transformačných staníc pokryje budúce zaťaženie od navrhovaného počtu rodinných domov a občianskej vybavenosti.

**Ochranné pásmo elektrických zariadení v zmysle § 43 zákona č. 251/2012 Zb. o energetike:**

- od 110 kV do 220 kV vrátane 20m
- 22 kV vedenie - 10m od krajného vodiča na každú stranu
- 22 kV káblové vedenie - 1m od kábla na každú stranu
- 1 kV káblové vedenie - 1m od kábla na každú stranu
- 10 m od transformovne VN/NN.

**V ochrannom pásme vonkajšieho el. vedenia a pod vedením je zakázané:**

- zriaďovať stavby a konštrukcie,
- pestovať porasty s výškou presahujúcou 3m, vo vzdialenosti
- presahujúcej 5m od krajného vodiča vzdušného vedenia možno porasty pestovať do takej výšky, aby pri páde sa nemohli dotknúť el. vedenia
- uskladňovať ľahko horľavé a výbušné látky,
- vykonávať iné činnosti, pri ktorých by sa mohla ohroziť bezpečnosť osôb a majetku, prípadne pri

ktorých by sa mohlo poškodiť el. vedenie alebo ohroziť bezpečnosť a spoľahlivosť prevádzky,

**V ochrannom pásme podzemného vedenia a nad týmto vedením je zakázané:**

- zriaďovať stavby, konštrukcie, skládky, vysádzanie trvalého porastu a jazdiť osobitne ťažkými mechanizmami,
- vykonávať bez predchádzajúceho súhlasu prevádzkovateľa el. vedenia zemné práce a činnosti, ktoré by mohli ohroziť el. vedenie, spoľahlivosť a bezpečnosť jeho prevádzky, prípadne by podstatne sťažili prístup k nemu.

#### A.9.5. Konceptia zásobovania plynom

*Pôvodný text kapitoly A.9.5 - sa mení a dopĺňa nasledovne:*

Trstené pri Hornáde sú plynofikované od roku 1997. ~~Napojených je cca 357 odberateľov, z ktorých je prevažná časť MO – obyvateľstvo.~~ Východným bodom napojenia je VTL plynovod DN 100 PN 64 Nižná Myšľa - Čaňa. Dodávka plynu je zabezpečovaná z jestvujúceho STL plynovodu s napojením na koncový bod STL plynovodu v Ždani. Trasa prívodu plynu od obce Ždaňa D110 pokračuje v súbehu medzi štátnou cestou a poľom. Celková dĺžka prívodu plynu je cca 2000 m a jeho ukončenie je pred obcou Trstené p. H. v bode bez uzáveru, cca 20 m pred prvým oplotením. Miestna sieť je vytvorená kombináciou STL a NTL plynovodov. Uvedený stav bude vyhovujúci i pre návrhové obdobie, z ktorého sa bude odvíjať i plynifikácia pre novonavrhované objekty RD, OV a podnikateľské subjekty v obci.

**Plynovody su súčasťou spoločnej distribučnej siete okolitých obcí Ždaňa, Skároš, Trstené pri Hornáde. Táto sieť je zásobovaná z RS Ždaňa, ktorá má výkon 1200 m<sup>3</sup>/hod..**

**Návrh**

Podľa ZaD č.2 ÚPN obce je nárast obyvateľov oproti pôvodnému ÚPN-O o 235 obyvateľov.

Do roku 2035 je predpokladaný celkový počet obyvateľov 1730. Navrhovaný počet bytov do roku 2035 je 543 b.j.

Návrh zásobovania zemným plynom musí zohľadňovať ustanovenia určené platnou legislatívou STN, vrátane ostatných záväzných predpisov a vyhlášok. Musia byť rešpektované dané skutočnosti, ako sú komunikácie, zástavba, terénne úpravy, spády terénu a podobne, pri dodržaní bezpečnostných predpisov a ochranných a bezpečnostných pásiem uvedených v Zákone o energetike č. 251/2012 Zb.

Návrh koncepcie riešenia plynifikácie navrhovaných lokalít v obci koncepcie nadväzuje na doposiaľ splynofikované časti. V obci sú vybudované STL plynovody na prevádzkový tlak PN 100 kPa. Riešená časť navrhuje systém zásobovania zemným plynom pre potreby novo navrhovaného územia. V územnom pláne je zakreslené rozšírenie STL miestnej distribučnej siete.

Pri výpočte odberných množstiev zemného plynu vychádzame z priemerných hodinových a ročných odberov v danom teplotnom pásme - 15 °C , stanovujú smerné odbery pre domácnosť (IBV).

Max. hod. odber ..... $Q_{hmax}$  .....1,5 m<sup>3</sup>/hod

Max. ročný odber ..... $Q_r$ .....4 400 m<sup>3</sup>/rok

Požiadavky na zásobovanie zemným plynom v jednotlivých lokalitách sú vypracované ako informatívny podklad pre uvažovanú novú výstavbu.

**Napojenie novej lokality na jestvujúcu plynovodnú sieť bude možné previesť nasledovne:**

- plynofikáciu nových RD riešiť napojením na jestvujúce stredotlakové plynovody výstavbou samostatnej plynovej prípojky s reguláciou zemného plynu osadením vhodného typu domového regulátora tlaku plynu a meradla, resp. s napojením na nízkotlakový rozvod plynu samostatnou nízkotlakovou plynovou prípojkou s vlastným HÚP a meradlom,
- novo navrhované lokality IBV riešiť prepojením nových STL plynovodov na prevádzkované STL plynovody z použitím materiálu z PE o prevádzkovom tlaku 100 kPa a z týchto samostatnými STL plynovými prípojkami s reguláciou tlaku plynu osadením vhodného typu domového regulátora tlaku plynu riešiť plynofikáciu jednotlivých RD,
- ostatné RD v zastavanom území obce riešiť napojením na jestvujúce STL plynovody, so samostatnými STL plynovými prípojkami s reguláciou plynu,
- objekty občianskej vybavenosti ,podnikateľských subjektov, riešiť individuálne s napojením na miestne STL rozvody plynu s výstavbou samostatnej STL plynovej prípojky a vhodných typov domových regulátorov tlaku plynu a meradla.

Požiadavky na zásobovanie zemným plynom v obci sú vypracované ako informatívny podklad pre uvažovanú novú výstavbu:			
	počet bytov	Max. hodinový odber Q max m3/hod	Ročná spotreba Q max m3/hod
Trvalo obývaných v roku 2021	478	717	1 720 800
Navrhovaný prírastok do roku 2035	65	98	247 000
Počet maloodberateľov	3	5	17 610
<b>Spolu</b>		<b>819</b>	<b>1 985 410</b>

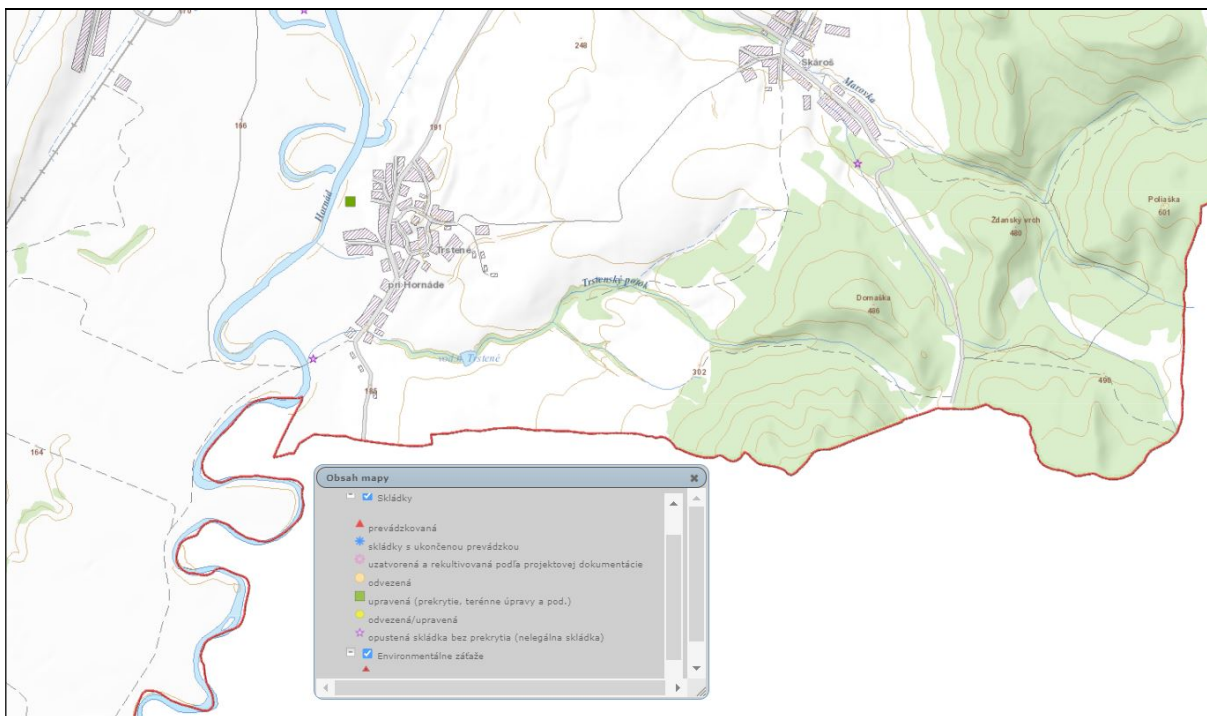
redpokladaná ročná spotreba tepla:			
	počet bytov	Priemerná ročná spotreba tepla ( ÚK+TÚV ) GJ/rok	Ročná spotreba tepla Gj/rok
Trvalo obývaných v roku 2021	478	100	47 800
Navrhovaný prírastok do roku 2035	65	40	2 600
<b>Spolu</b>	<b>543</b>		<b>50 400</b>
<b>Občianska vybavenosť</b>	Pre objekty občianskej vybavenosti možno zobrať priemernú hodnotu 100 kWh/m <sup>2</sup> a rok podlahovej vykurovanej plochy objektu. V tejto hodnote je zahrnutá potreba tepla na ÚK aj TÚV. Pozn.: 100 kWh / m <sup>2</sup> a rok = 0,36 GJ / m <sup>2</sup> a rok		

## A.10. KONCEPCIA STAROSTLIVOSTI O ŽIVOTNÉ PROSTREDIE

### A.10.3. Zásady a opatrenia pre nakladanie s odpadmi

*Pôvodný text kapitoly A.10.3. sa mení a dopĺňa textom, ktorý znie:*

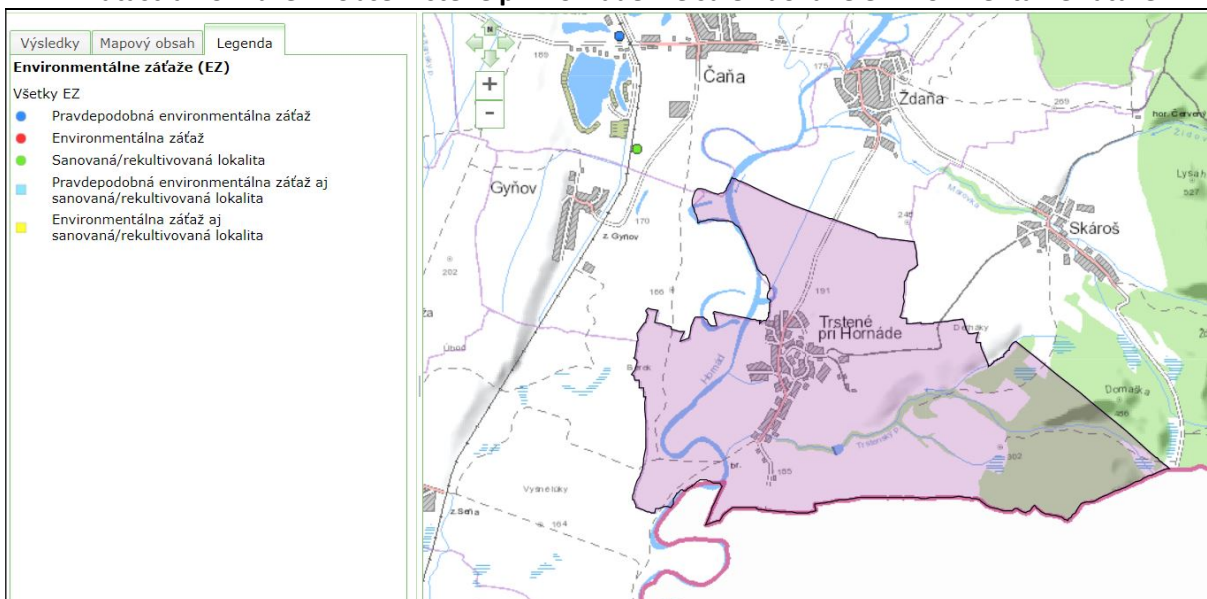
V katastrálnom území obce Trstené pri Hornáde sa nachádza jedna upravená / prekrytá skládka a jedna opustená skládka bez prekrytia.



Zdroj: web portál ŠÚDŠ Bratislava

### Environmentálna záťaž v území

V katastrálnom území obce Trstené pri Hornáde nie sú evidované environmentálne záťaž.



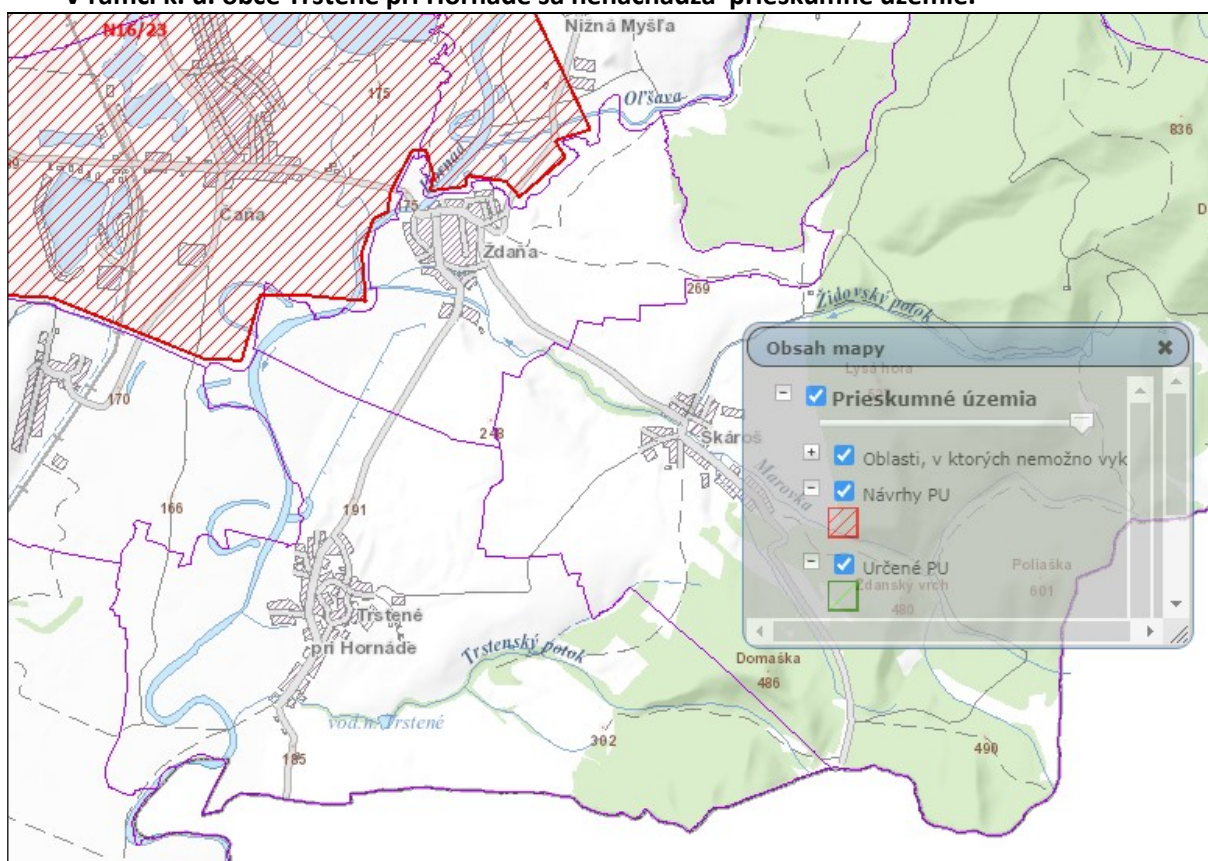
(Zdroj: Informačný systém environmentálnych záťaží SR).

## A.13. VYMEDZENIE PRIESKUMNÝCH ÚZEMÍ, CHRÁNENÝCH LOŽISKOVÝCH ÚZEMÍ A DOBÝVACÍCH PRIESTOROV

Pôvodný text sa dopĺňa o novú kapitolu A.13., ktorá znie:

### A.13.1. Prieskumné územia

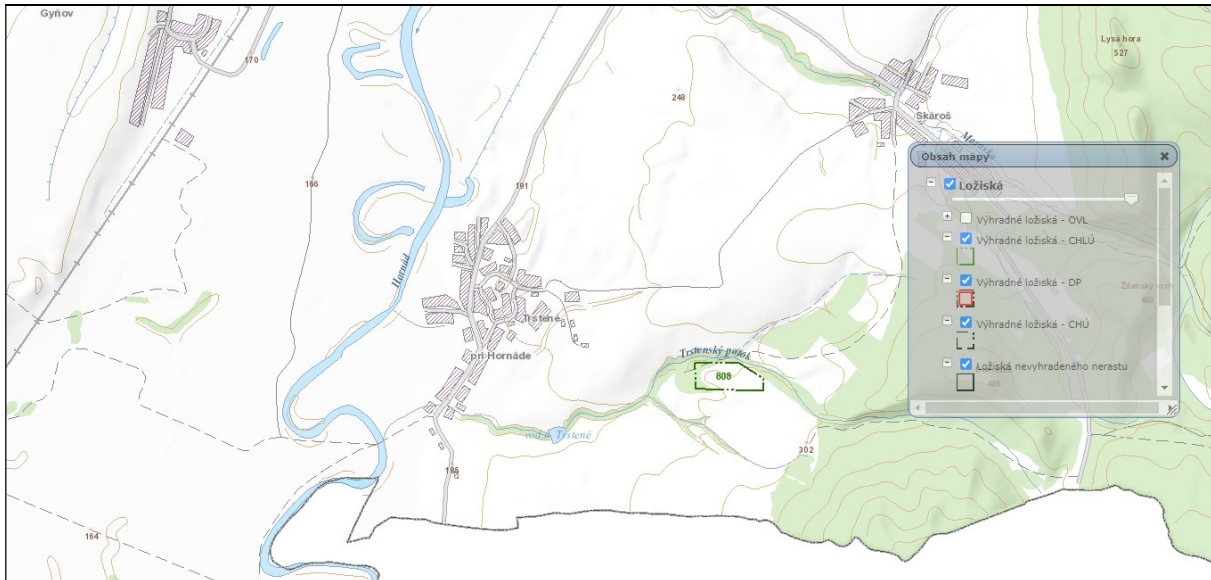
V rámci k. ú. obce Trstené pri Hornáde sa nenachádza prieskumné územie.



Zdroj: ŠGÚDŠ Bratislava

### A.13.2. Chránené ložiskové územia, dobývacie priestory

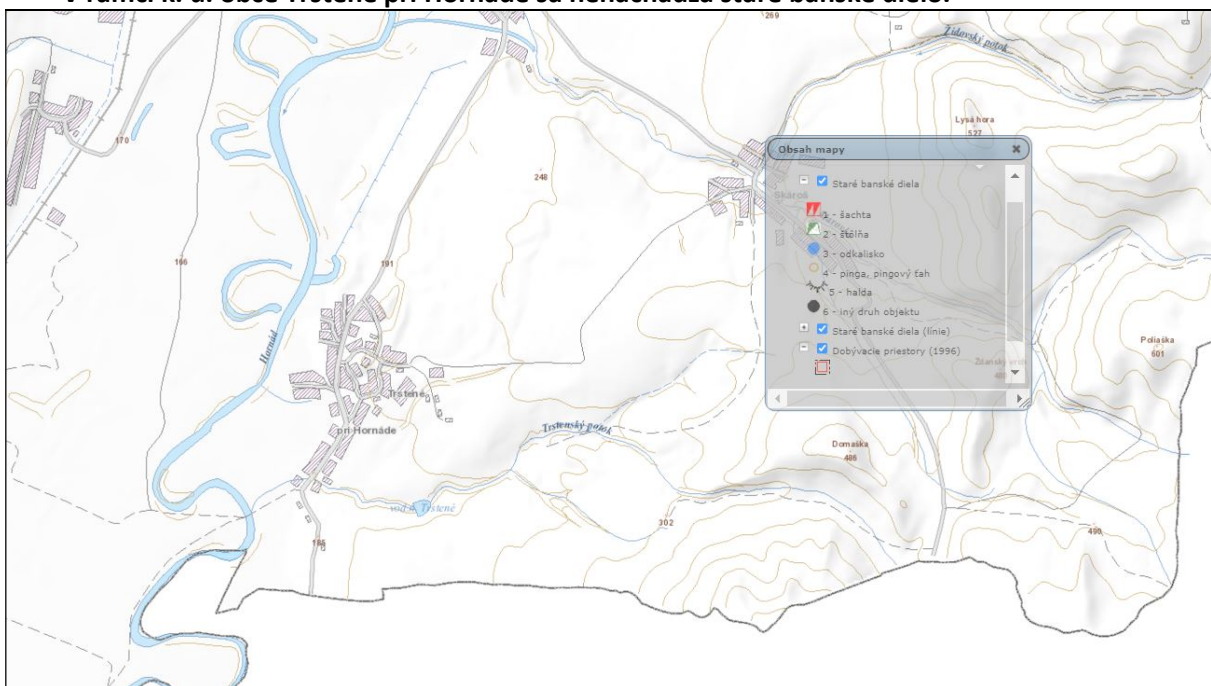
V rámci k. ú. obce Trstené pri Hornáde sú evidované výhradné ložiská s určeným CHLÚ:  
- (808) CHLÚ "Trstené pri Hornáde - nerudy, keramické íly



Zdroj: ŠGÚDŠ Bratislava

### A.13.3. Staré banské diela

V rámci k. ú. obce Trstené pri Hornáde sa nenachádza staré banské dielo.

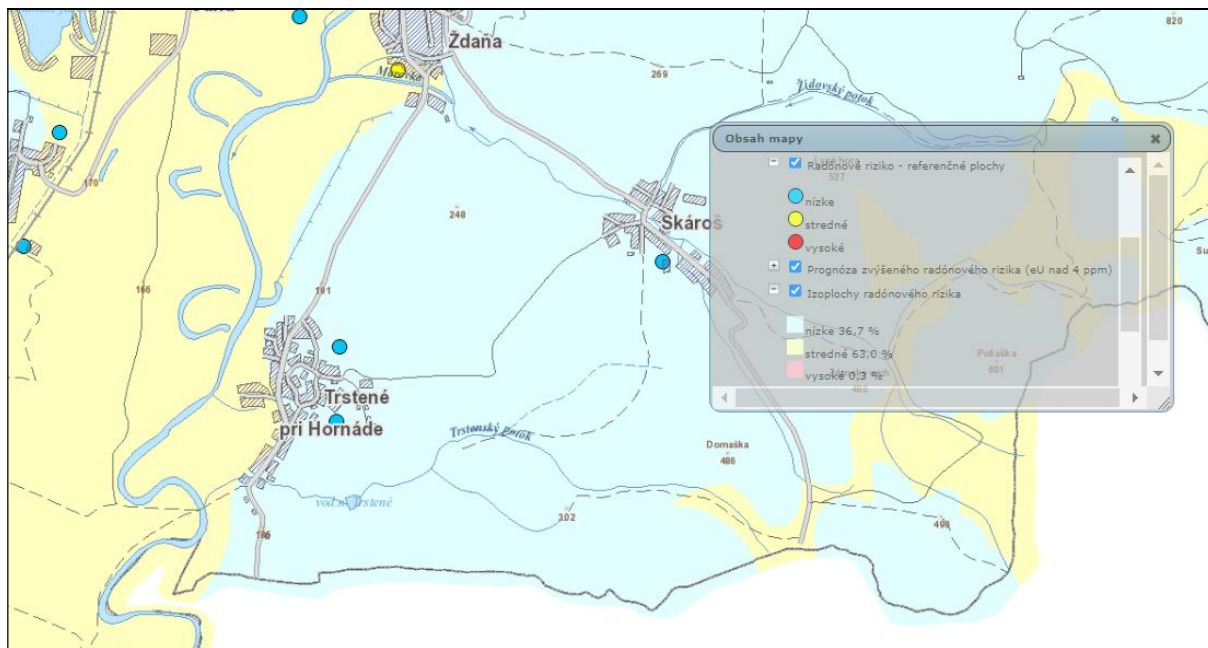




Zdroj: ŠGÚDŠ Bratislava

#### A.13.4. Radónové riziko

Obec Trstené pri Hornáde spadá do nízkeho (2) a stredného radónového rizika. Izoplochy radónového rizika (1) nízke 36,7% (7).



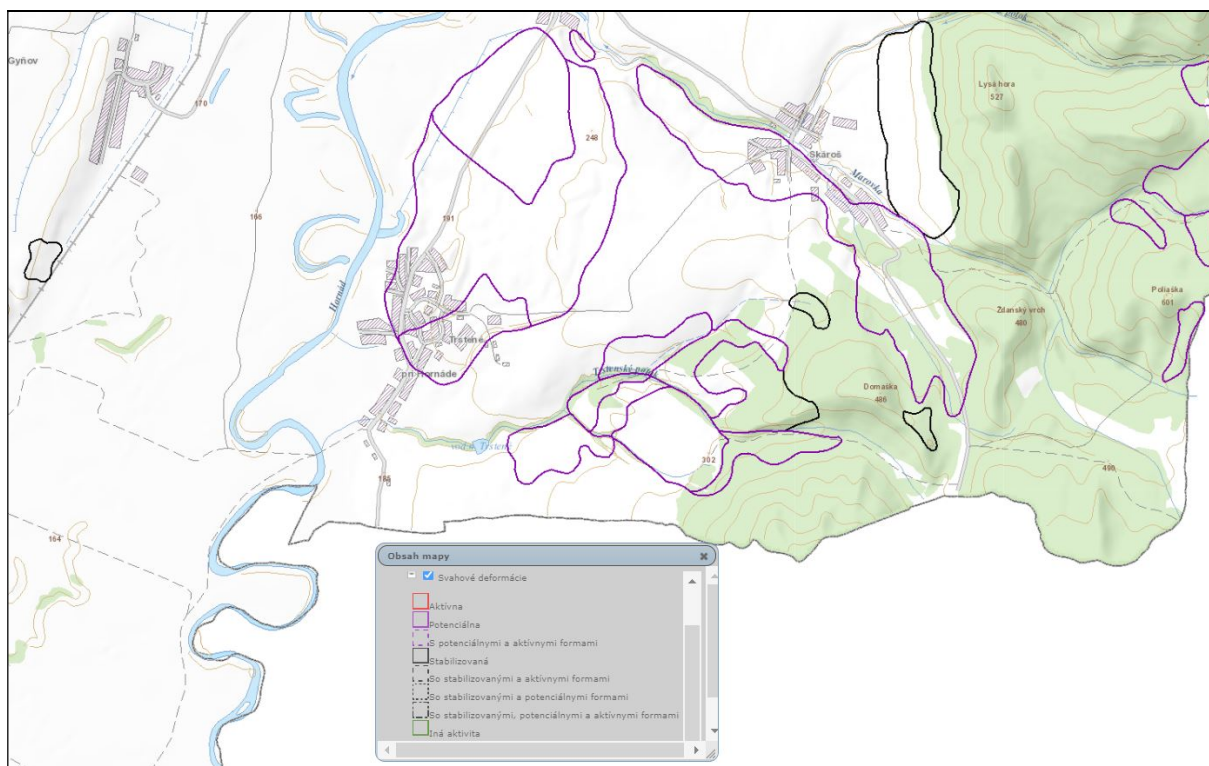
Zdroj: Mapportál ŠGÚDŠ

Podľa § 20 ods. 3 zákona č. 569/2007 Z. z. o geologických prácach (geologický zákon) v znení neskorších predpisov ministerstvo vymedzuje nasledovné riziká stavebného využitia územia:

- nízke a stredné radónové riziko. Vhodnosť a podmienky stavebného využitia územia s výskytom stredného radónového rizika je potrebné posúdiť podľa zákona č. 355/2007 Z. z. o ochrane, podpore a rozvoji verejného zdravia a o zmene a doplnení niektorých zákonov v znení neskorších predpisov a vyhlášky MZ SR č. 528/2007 Z. z., ktorou sa ustanovujú podrobnosti o požiadavkách na obmedzenie ožiarenia z prírodného žiarenia.

#### A.13.5 Zosuvné územia a erózne javy

V predmetnom území sú zaregistrovaná 11 potenciálnych svahových deformácií a 3 stabilizované svahové deformácie. Jedná sa o svahové deformácie typu zosuvov. Svahové deformácie sa registrujú priamo prevažne v severnej, a východnej časti katastrálneho územia obce.



Zdroj: Mapportál ŠGÚDŠ

Vhodnosť a podmienky stavebného využitia územia s výskytom potenciálnych a stabilizovaných svahových deformácií je potrebné posúdiť a overiť inžinierskogeologickým prieskumom.

## B. GRAFICKÁ PRÍLOHA - ZAD Č.2

1. Širšie vzťahy  $M = 1 : 50\,000$
2. Komplexný urbanistický návrh - katastrálne územie  $M = 1 : 10\,000$
3. Komplexný urbanistický návrh priestorového usporiadania a funkčného využitia územia  $M = 1 : 2\,880$
- 4a. Verejnoprospešné stavby - schéma rozmiestnenia
5. Verejné dopravné vybavenie  $M = 1 : 2\,880$
- 6a. Verejné technické vybavenie (energetika)  $M = 1 : 2\,880$
- 6b. Verejné technické vybavenie (vodné hospodárstvo)  $M = 1 : 2\,880$
8. Vyhodnotenie záberu PP  $M = 1 : 5\,000$

## C. ZÁVÄZNÁ ČASŤ ÚZEMNÉHO PLÁNU OBCE - ZAD Č.2

Zmeny a doplnky záväznej časti, vyplývajúce zo Zmien a doplnkov č. 2 Územného plánu obce Trstené pri Hornáde sú v texte zvýraznené **tučným písmom** a vypustený text ~~preškrtnutým~~ písmom.

V kapitole 1. regulatív 1.3.1., podregulatív 1.3.1.2. sa pôvodný text mení a dopĺňa nasledovne:

- 1.3.1.2 Nové pozemky v príľahlom extraviláne vytvoriť na lokalitách, kde je možné využiť jestvujúce komunikácie **cesty** a inžinierske siete, dopĺňujúc solitérnu zástavbu.

V kapitole 1. regulatív 1.3.1., podregulatív 1.3.1.3. sa pôvodný text dopĺňa nasledovne:

- 1.3.1.3 Nové obytné územie realizovať v lokalitách, uvedených pod bodmi A,B,D,E,H,I,J,K, M,N,O,P a v lokalite č.1 D-1, v lokalite č.2 U-2, v lokalite č.3 B-1,A-1, **v lokalite č. 1, 2, 24, 35, 36, 38.**

V kapitole 1. regulatív 1.3.1., podregulatív 1.3.1.4. sa pôvodný text dopĺňa nasledovne:

- 1.3.1.4 Výstavbu v dvoch lokalitách (za ľavobrežnou hrádzou a na južnom konci obce C,F,G,L, **v lokalite č. 26, 27, 32, 33, 40, 42 a v západnej časti obce v lokalite č.24**) je možné realizovať až po realizácii rekonštrukcie ľavobrežnej hrádze a výstavbe jej pokračovania južným smerom, rešpektovať určený rozsah inundačného územia pri Hornáde, ktoré zasahuje do k. ú. Trstené pri Hornáde (podľa Vyhlášky OÚ Košice – okolie č. 6/2014),

V kapitole 2. regulatív 2.1.1., podregulatív 2.1.1.3. a 2.1.1.4 sa pôvodný text dopĺňa nasledovne:

- 2.1.1.3. bytovú výstavbu viacpodlažnú na lokalite č.2„U-2“ **a v lokalite 44**, na prízemí môžu byť zariadenia pre maloobchod;
- 2.1.1.4. pre bytovú výstavbu viacpodlažnú na lokalite č.2 „U-2“ **a v lokalite č.44** (max.3 nadzemné podlažia + **podkrovie**), obmedzené funkčné využitie plôch pre okrasné a úžitkové záhrady, ekologicky nezávadné živnostenské a remeselnícke prevádzky slúžiace na obsluhu (krajčírstvo, kaderníctvo a pod.).

V kapitole 2. regulatív 2.1.1., sa dopĺňa o nové podregulatívy 2.1.1.8, 2.1.1.9, 2.1.1.10, 2.1.1.11, 2.1.1.12 a 2.1.1.13 , ktoré znejú:

- 2.1.1.8. Stavba musí mať priame pripojenie na pozemnú komunikáciu, prípadne na miestnu cestu.
- 2.1.1.9. Pri vytváraní nových ulíc RD musí byť šírka verejného priestoru (priestor medzi dvoma uličnými čiarami), ktorý slúži pre umiestnenie účelovej cesty, jednostranného chodníka pre peších a technickej infraštruktúry min. 9 m (min. 5,5 m účelová cesta, min. 1,5 m chodník, min. 2 m koridor pre umiestnenie technickej infraštruktúry).
- 2.1.1.10. Plochy na odstavovanie vozidiel musia byť na pozemku rodinného domu v zmysle platnej STN, t.j. **min. 2 parkovacie miesta.**

- 2.1.1.11. Odstavné a parkovacie plochy musia byť riešené len na pozemku investora stavby bytového domu v zmysle STN.
- 2.1.1.12. Odstavné a parkovacie plochy pre maloobchodné a stravovacie zariadenia, zariadenia osobných služieb a malé nerušivé živnostenské prevádzky musia byť riešené len na pozemku investora stavby v zmysle STN.
- 2.1.1.13. Koridor sietí technického vybavenia vedené v uličnom priestore v páse verejnej zelene.

V kapitole 2. regulatív 2.1.2., sa dopĺňa o nový podregulatív 2.1.2.7, ktorý znie:

- 2.1.2.7. Odstavné a parkovacie plochy musia byť riešené len na pozemku investora stavby v zmysle STN.

V kapitole 2. regulatív 2.1.3., sa dopĺňa o nový podregulatív 2.1.3.2, ktorý znie:

- 2.1.3.2. Odstavné a parkovacie plochy musia byť riešené len na pozemku investora stavby v zmysle STN.

V kapitole 2. regulatív 2.1.5., sa dopĺňa o nové podregulatívy 2.1.5.2 a 2.1.5.3. , ktoré znejú:

- 2.1.5.2. objekty môžu byť podpivničené, prízemné, prípadne s obytným podkrovím s max. výškou hrebeňa striech do 7,0 m.
- 2.1.5.3. podzemné stavby, ich zastavaná plocha nepresahuje 25 m<sup>2</sup> a hĺbka 3 m (pivnice a žumpy).

V kapitole 2. sa dopĺňajú nové regulatívy 2.1.6, 2.1.7, 2.1.8, 2.1.9, 2.1.9 a 2.1.10, ktoré znejú:

#### 2.1.6 V území s funkciou agroturistiky

- 2.1.6.1 Stredisko chovu a výcvik koní, drobných chovov.
- 2.1.6.2 Ubytovacie zariadenia penziónového typu naviazané na hlavnú funkciu územia.
- 2.1.6.3 Byty majiteľov a správcov zariadení, služobné byty.
- 2.1.6.4. Doplnkové zariadenia maloobchodu, verejného stravovania a služieb súvisiacich s rekreáciou a agroturizmom.
- 2.1.6.5. Rozvoj činností pre rekreačno – oddychové a športovo – rekreačné plochy a zariadenia.
- 2.1.6.6 Parkovo upravená líniová a plošná zeleň, vodné plochy.
- 2.1.6.7. Pešie, cyklistické a motorové cesty, garáže, odstavné a parkovacie miesta, technické vybavenie slúžiace potrebe funkčného využitia.
- 2.1.6.8. Koeficient zastavanosti je max.80 %, podlažnosť - max.2 nadzemné podlažia a podkrovie.

#### 2.1.7 V území s funkciou záhrad

- 2.1.7.1. Záhrady - produkčné záhradky na pestovanie plodín pre samozásobovanie je možné na nich umiestňovať jednopodlažné nebytové budovy do 50 m<sup>2</sup> (budovy pre náradie, malú mechanizáciu potrebnú, na dočasné

preskladnenie produktov v objeme samozásobovania).

2.1.7.2. Plochy okrasných krovín a vysokej zeleň.

**2.1.8 V území s funkciou plochy cintorína**

2.1.8.1. Objekty a zariadenia slúžiace hlavnej činnosti - verejné pochovávanie, plochy pre urnový háj, dom smútku.

2.1.8.2. V rámci cintorína zeleň plošného charakteru - funkcia meditačná, komunikačná, dekoratívna, centrálnu plochu cintorínov doplniť o prvky drobnej architektúry, umelecké prvky, miesta oddychu a komunikácie.

2.1.8.3. Zeleň doplnená o infotabule, umelecké diela, mobiliár, technickú infraštruktúru, komunikačnú sieť vnútropláštnu a pod.

2.1.8.5. Nevyhnutné technická a dopravné vybavenia.

2.1.8.5. Doplnkové zariadenia obchodu a služieb - kvetinárstvo, pohrebné služby.

**2.1.9 V území s funkciou verejnej zelene**

2.1.9.1 Zeleň verejná, verejnosti prístupná bez obmedzenia a slúži na všeobecné užívanie. Zahŕňa zeleň v uliciach, stromoradia, zelené pásy a pruhy, mobilnú zeleň v uliciach, voľné miesta po asanácii budov, parkoviská, zeleň na námestiach, zeleň pri významných budovách, pomníky a pamätníky, parky a parkovo upravované plochy. Zeleň verejných parkov tvoria všetky verejné prístupné plochy zelene v sídelnom útvere - zelene každodennej krátkodobej rekreácii.

2.1.9.2. Parkový mobiliár - altánky, prístrešky, lavičky, detské ihriská, informačné tabule a pod., Pamätníky, umelecké diela, menšie vodné plochy.

2.1.9.3. Náučné chodníky, cyklochodník a nevyhnutné zariadenia technického vybavenia.

2.1.9.4. Vstup , vjazd na pozemok.

2.1.9.5. Plocha zelene s vegetačným krytom min. 60%, pokrývnosť plochy korunami stromov min. 40%.

**2.1.10. Voľná poľnohospodárska krajina – plochy ornej pôdy, trvalých trávnatých porastov**

2.1.10.1. Poľnohospodársky využívaná, alebo voľná krajina bez zástavby.

2.1.10.2. Akceptovať v území nachádzajúce sa hydromelioračné zariadenia.

2.1.10.3. Využitie krajiny podľa druhu pozemkov.

2.1.10.4. Chov hospodárskych zvierat povolený v kapacite, ktorá nebude mať vplyv na obytnú funkciu obce a ekologickú stabilitu územia.

2.1.10.5. Spásanie pasienkov prípustné za predpokladu ekologickej únosnosti územia vzhľadom na veľkosť stád (nesmie dochádzať k poškodeniu pôdneho krytu).

V kapitole 2. regulatív 2.2.1., podregulatív 2.2.1.3. sa pôvodný text dopĺňa nasledovne:

2.2.1.3. pre bytovú výstavbu viacpodlažnú na lokalite č.2 „ U2“ (max.3 nadzemné podlažia **+podkrovie**), zakázané funkčné využitie plôch pre drobných chov v rámci drobných stavieb, skladové zariadenia, servis, garáže mechanizmov, výrobné zariadenia.

V kapitole 2. podkapitola 2.2. sa dopĺňajú nové regulatívy 2.2.5, 2.2.6, 2.2.7, 2.2.8 a 2.2.9, ktoré znejú:

#### **2.2.5 V území s funkciou záhradkárskych osád**

- 2.2.5.1. Bývanie akýchkoľvek foriem.
- 2.2.5.2. Nie je prípustné, aby súčasťou stavby bola garáž pre osobné automobily.
- 2.2.5.3. Stavby a zariadenia nesúvisiace s hlavnou funkciou.

#### **2.2.6 V území s funkciou agroturistiky**

- 2.2.6.1 Bývanie v rodinných a bytových domoch (okrem vyššie spomenutých bytov).
- 2.1.6.2 Priemyselná výroba, stavebná výroba, skladovanie a distribúcia.
- 2.1.6.3 Výrobné služby, nakladanie s odpadmi..

#### **2.2.7 V území s funkciou záhrad**

- 2.2.7.1. Plochy základnej a vyššej občianskej vybavenosti, plochy bývania, priemyselnej a poľnohospodárskej výroby, skladového hospodárstva a ostatných neuvedených funkcií.

#### **2.2.8 V území s funkciou plochy cintorína**

- 2.2.8.1. Vysádzať nevhodné druhy (invázných) drevín. Ostatné funkcie, ktoré nesúvisia s hlavnou funkciou.

#### **2.2.9 V území s funkciou verejnej zelene**

- 2.2.9.1 Podiel spevnených plôch a inak zastavaných plôch nad 20% výmery zelene.

V kapitole 3. regulatív 3.1.5 a 3.1.6 sa pôvodný text mení a dopĺňa nasledovne:

- 3.1.5. miestne komunikácie **cesty** s obslužnou funkciou napájať na cestu III/3342.
- 3.1.6. miestne komunikácie **cesty** riešiť, postupne prestavať vo funkčnej triede C3 - MO 6(7,5)/40, C3 - MO 6,5/40, C3 - MO 8/40 so šírkovým usporiadaním 6 m vozovka, 2 m chodník a 2 m líniový pás zelene pre uloženie inžinierskych sietí

V kapitole 3. regulatív 3.1.8 a 3.1.9 sa pôvodný text mení a dopĺňa nasledovne:

- 3.1.8. vybudovať prístupovú komunikáciu **cestu** k rekreačným plochám (pri vodnej ploche) a k vodným zdrojom
- 3.1.9 rozšíriť a upraviť niveletu miestnej komunikácie **cesty** k futbalovému ihrisku

V kapitole 3. podkapitola 3.1. sa dopĺňajú nové regulatívy 3.1.11 a 3.1.12,, ktoré znejú:

- 3.1.11. pri vytváraní nových ulíc musí byť šírka verejného priestoru (priestor medzi dvoma uličnými čiarami), ktorý slúži pre umiestnenie účelovej cesty, jednostranného chodníka pre peších a technickej infraštruktúry min. 9 m (min. 5,5 m účelová cesta, min. 1,5 m chodník, min. 2 m koridor pre umiestnenie technickej infraštruktúry),
- 3.1.12. napojenie min. 2 rodinných domov musí byť účelovou cestou na miestnu cestu riešené v zmysle STN (t.j. účelová cesta o šírke min. 4 m).

V kapitole 3. podkapitola 3.2. sa dopĺňajú nové regulatívy 3.2.9, 3.2.10 a 3.2.11, ktoré znejú:

- 3.2.9. na zadržanie povrchového odtoku dažďových vôd zo spevnených plôch v jednotlivých navrhovaných lokalitách (z komunikácií, spevnených plôch a striech RD, prípadne iných stavebných objektov) je potrebné navrhnuť v úrovni minimálne 60% z výpočtového množstva pre návrhový dážď 15 min., na pozemku stavebníka tak, aby nedochádzalo k zhoršeniu odtokových pomerov v recipiente,
- 3.2.10. pri jestvujúcich a novonavrhovaných výrobných areáloch riešiť opatrenia na zachytávanie plávajúcich látok, aby nebola zhoršená kvalita vody v recipiente v súlade s ust. § 36 odst. 17 zákona č. 364/2004 Z.z. o vodách v znení neskorších predpisov a v zmysle požiadaviek NV SR č. 269/2010 Z.z. podľa §9.
- 3.2.11. koridory siete verejného technického vybavenia vedené v uličnom priestore alebo v páse verejnej zelene

V kapitole 4. podkapitola 4.1. sa dopĺňajú nové regulatívy 4.1.4, 4.1.5 a 4.1.6, ktoré znejú:

- 4.1.4. V obci začať viesť v zmysle zákona o ochrane pamiatkového fondu evidenciu pamätihodností obce, do ktorej zaradiť nehnuteľné a hnutel'né veci, kombinované diela prírody a človeka, historické udalosti, názvy ulíc, katastrálne a zemepisné názvy viažuce sa k histórii a osobnostiam obce. Krajský pamiatkový úrad Košice na požiadanie poskytne obci metodickú a odbornú pomoc pri evidovaní pamätihodností obce.
- 4.1.5. Vylúčiť budovanie veľkoobjemových a výškových hmôt a nových konkurenčných dominánt v blízkosti NKP – Kaštieľ a park, NKP – Kostol, ktoré by mohli znehodnotiť alebo ohroziť prezentáciu týchto pre obec významných pamiatok.
- 4.1.6. Rekonštrukciu a výstavbu v blízkosti NKP (vzťahujú sa ustanovenia zákona č.49/2002 Z.z. o pamiatkový zákon) je podmienená stanoviskom KPÚ Košice.

V kapitole 5. podkapitola 5.2. sa dopĺňajú nové regulatívy 5.2.4 a 5.2.5, ktoré znejú:

- 5.2.4. na zadržanie povrchového odtoku dažďových vôd zo spevnených plôch v jednotlivých navrhovaných lokalitách (z komunikácií, spevnených plôch a striech RD, prípadne iných stavebných objektov) je potrebné navrhnuť v úrovni minimálne 60% z výpočtového množstva pre návrhový dážď 15 min., na pozemku stavebníka tak, aby nedochádzalo k zhoršeniu odtokových pomerov v recipiente,
- 5.2.5. pri jestvujúcich a novonavrhovaných výrobných areáloch riešiť opatrenia na zachytávanie plávajúcich látok, aby nebola zhoršená kvalita vody v recipiente v súlade s ust. § 36 odst. 17 zákona č. 364/2004 Z.z. o vodách v znení neskorších predpisov a v zmysle požiadaviek NV SR č. 269/2010 Z.z. podľa §9.

V kapitole 5. sa dopĺňa nová podkapitola 5.6, ktorá znie:

#### 5.6. Zosuvné územia a erózne javy

- 5.6.1. V predmetnom území sú zaregistrované (11) potenciálne svahové deformácie a (3) stabilizované svahové deformácie prevažne v severnej a východnej časti katastrálneho

**územia obce.**

- 5.6.2. Vhodnosť a podmienky stavebného využitia územia s výskytom potenciálnych a stabilizovaných svahových deformácií je potrebné posúdiť a overiť inžinierskogeologickým prieskumom.**

*V kapitole 6. sa dopĺňajú nové podkapitoly 6.6 a 6.7, ktoré znejú:*

- 6.6. Zastavané územie vymedzené v ÚPN-O ZaD č.2 je žiaduce rozšíriť o nové obytné územie v lokalite uvedenej v grafickej časti. V rámci Zmien a doplnkov č.2 sú navrhované súbory rodinných domov (lokalita č.1,č.2, č.33,č. 38 a č.43) a súbor bytových domov (lokalita č.44).**
- 6.7. Zastavané územie vymedzené v ÚPN-O ZaD č.2 je žiaduce rozšíriť o nové územie agroturistiky v lokalite uvedenej v grafickej časti. V rámci Zmien a doplnkov č.2 je navrhovaná lokalita č. 41.**

*V kapitole 7. podkapitola 7.1.2. sa podregulatív 7.1.1.1. dopĺňa nasledovne:*

- 7.1.1.1. pre cesty III. triedy je 20 m od osi komunikácie **na každú stranu v úseku mimo zastavaného územia obce vymedzeného platným územným plánom obce,**

*V kapitole 7. podkapitola 7.1.6 sa podregulatívy 7.1.6.1. a 7.1.6.2. sa pôvodný text mení a dopĺňa nasledovne:*

- 7.1.6.1. ~~1,5m~~ **1,8 m** pri verejnom vodovode a kanalizácii do priemeru 500 mm vrátane,  
7.1.6.2. ~~2,5m~~ **3,0m** pri verejnom vodovode a verejnej kanalizácii nad priemer 500 mm.

*V kapitole 7. sa podkapitola 7.3 a 7.4 vypúšťa:*

- ~~7.3 Pásmo hygienickej ochrany od hospodárskeho dvora 100–200 m~~  
~~7.4 Ochranné pásmo jestvujúceho aj navrhovaného pohrebiska 50 m, kde sa nesmú povoľovať ani umiestňovať budovy (v zmysle zák. č. 131/2010 o pohrebníctve v platnom znení).~~

*V kapitole 7. podkapitola 7.7. sa text mení a dopĺňa nasledovne:*

- 7.7 Rešpektovať chránené ložiskové územie CHLU ID 808 „Trstené pri Hornáde“ – keramické íly a ~~hrove~~ **nerudy.**

*V kapitole 7. sa dopĺňa novú podkapitol 7.8, ktorá znie:*

**7.8. Ochrana archeologických lokalít a kultúrnych pamiatok:**

- 7.8.1. Ochranné pásmo Národnej kultúrnej pamiatky - v zmysle § 27, ods. 2 pamiatkového zákona, je súčasťou NKP aj jej bezprostredné okolie, t.j. priestor v okruhu 10m od nehnuteľnej kultúrnej pamiatky. Desať metrov sa počíta od obvodového pláštia stavby, ak nehnuteľnou kultúrnou pamiatkou je stavba, alebo desať metrov od hranice pozemku, ak nehnuteľnou kultúrnou pamiatkou je pozemok. V tomto priestore**



nemožno vykonávať stavebnú činnosť ani inú činnosť, ktorá by mohla ohroziť pamiatkové hodnoty NKP.

- 7.8.2. Pred začatím stavebnej činnosti alebo inej hospodárskej činnosti na evidovanom archeologickom nálezisku je vlastník, správca alebo stavebník povinný podať žiadosť o vyjadrenie k zámeru na Krajský pamiatkový úrad Košice.
- 7.8.3. Krajský pamiatkový úrad Košice v spolupráci s príslušným stavebným úradom pri vykonávaní akejkoľvek stavebnej či inej hospodárskej činnosti zabezpečuje podmienky ochrany archeologických nálezov a archeologických nálezísk na evidovaných územiach v procese územného a stavebného konania.
- 7.8.4. Krajský pamiatkový úrad môže rozhodnúť o povinnosti vykonať archeologický výskum aj na mieste stavby alebo inej hospodárskej činnosti, ktoré nie je evidovaným archeologickým náleziskom, ak na tomto mieste dôvodne predpokladá výskyt archeologických nálezov. Krajský pamiatkový úrad zašle rozhodnutie o povinnosti vykonať archeologický výskum aj príslušnému stavebnému úradu.

V kapitole 8. podkapitola 8.2. sa pôvodný text v prvej odrážke mení a dopĺňa nasledovne:

8.2 Chránené ložiskové územie, dobývacie priestory:

- chránené ložiskové územie CHLU ID 808 „Trstené pri Hornáde“ – keramické íly a hrovec nerudy.

V kapitole 9. podkapitola 9.1. dopĺňa o tri nové odrážky nasledovne:

- súbor rodinných domov v lokalite č.1 (ZaD2).
- súbor rodinných domov v lokalite č.2 (ZaD2).
- súbor rodinných domov v lokalite č.38 (ZaD2).

V kapitole 10. sa v VPS 1 mení a dopĺňa text, ktorý znie nasledovne:

1. Verejnoprospešné stavby záväznej časti ÚPN VÚC Košický kraj – ZaD 2014 2017

V kapitole 10. sa v VPS 2 mení a dopĺňa text v bode 2 nasledovne:

- 2 - Dostavba – rekonštrukcia cesty III/06824 3342 k štátnej hranici

V kapitole 10. sa v VPS 2 mení a dopĺňa text v bode 9, 10, 11 a 12, nasledovne:

- 9 - Nové prístupové komunikácie cesty v navrhovanej bytovej zástavbe IBV
- 10 - Výstavba miestnej komunikácie cesty k rekreačnej ploche a zdrojom vody
- 11 - Obratiská na komunikáciách ciest väčšej dĺžky ako 100 m
- 12 - Výstavba chodníkov pozdĺž miestnych komunikácií ciest

Na konci záväznej časti sa dopĺňa posledná veta nasledovne:

Schéma záväzných častí riešenia a verejnoprospešných stavieb - zobrazené vo výkrese č. 4a, v priesvitke výkresu ZaD č.1 č. 4a a ZaD č.2 č.4a.

BOSKOV s.r.o. Myslina 15, 066 01 Humenné	Textová časť	<b>Zmeny a doplnky č.2</b> ÚPN Obce Trstené pri Hornáde
---	--------------	--

## D. VYHODNOTENIE DÔSLEDKOV STAVEBNÝCH ZÁMEROV A INÝCH NÁVRHOV NA POĽNOHOSPODÁRSKEJ PÔDE

### D.3.1. Zdôvodnenie navrhovaného urbanistického riešenia

V zmysle Nariadenia Vlády SR č. 58/2013 o odvodoch za odňatie a neoprávnený záber PP (ďalej len „nariadenie vlády“) sú od 1.4.2013 v katastrálnom území obce medzi najkvalitnejšie PP sa radia s týmito kódmi bonitovaných pôdno – ekologických jednotiek (ďalej len „BPEJ“):

Katastrálne územie	Skupina BPEJ	BPEJ 7. miest. kód
Trstené pri Hornáde	5	0550002, 0550005
	6	0411002, 0412003

Návrh ZaD č.2 ÚPN-O Trstené pri Hornáde rieši nové priestorové usporiadanie a navrhované funkčné využitie územia - plochy pre obytné územie v zastavanom a mimo zastavané územie obce.

#### D.1. Záber v zastavanom území obce

##### Záber č. 30, 31, 33, 34, 35, 37, 38.

Urbanistický priestor sa nachádza v kat. území obce, v zastavanom území so stavom so stavom k 1.1.1990. V urbanistickom priestore je navrhnutá lokalita bytovej zástavby – rodinné domy.

Záber sa nachádza na poľnohospodárskej pôde - orná pôda a TTP: BPEJ 0341002 (5) a 0394003 (8) a nepoľnohospodárskej pôde, súkromného vlastníka.

Lokalita č. 30 sa nachádza na najkvalitnejšej chránenej poľnohospodárskej pôde(BPEJ 0311002 (5), 0341002 (5) v zmysle § 12 zákona č. 57/2013 o ochrane a využívaní PP a nariadenia NV SR č.58/2013 Z.z..

Celkový záber je 2,0254 ha z toho na nepoľnohospodárskej pôde vo výmere 0,1114 ha.

##### Záber č. 32, 36.

Urbanistický priestor sa nachádza v kat. území obce, v zastavanom území so stavom k 1.1.1990. V urbanistickom priestore je navrhnutá lokalita doprava a technická infraštruktúra.

Záber sa nachádza na poľnohospodárskej pôde - záhrada: BPEJ 0394003 (8), súkromného vlastníka.

Celkový záber je 0,2262 ha.

#### D.2. Záber mimo zastavané územie obce

##### Záber č. 31, 32

Urbanistický priestor sa nachádza v kat. území obce, mimo zastavané územie so stavom so stavom k 1.1.1990. V urbanistickom priestore je navrhnutá lokalita bytovej zástavby – rodinné domy, dopravnej a technickej vybavenosti.

Záber sa nachádza na poľnohospodárskej pôde - orná pôda: BPEJ 0583672 (9), 0550302 (6), 0550202 (6), 0550502 (6). Požiadavka súkromného vlastníka.

Celkový záber je 2,1125 ha.

##### Záber č. 47, 52, 53, 54.

Urbanistický priestor sa nachádza v kat. území obce, mimo zastavané územie so stavom so stavom k 1.1.1990. V urbanistickom priestore je navrhnutá lokalita bytovej zástavby – rodinné

### domy, bytové domy.

Záber sa nachádza na poľnohospodárskej pôde - orná pôda a trvalé trávnaté porasty: BPEJ 0411002 (6), 0557502 (6), 0557202 (6) a na nepoľnohospodárskej pôde. Požiadavka súkromného vlastníka.

**Lokalita č. 47, a čiastočne aj 53 sa nachádza na najkvalitnejšej chránenej poľnohospodárskej pôde**(BPEJ 0411002 (6) v zmysle § 12 zákona č. 57/2013 o ochrane a využívaní PP a nariadenia NV SR č.58/2013 Z.z.. Celkový záber je 0,7542 ha

Celkový záber je 3,0463 ha z toho na nepoľnohospodárskej pôde vo výmere 0,2329 ha.

#### Záber č. 50

Urbanistický priestor sa nachádza v kat. území obce, mimo zastavané územie so stavom so stavom k 1.1.1990. V urbanistickom priestore je navrhnutá lokalita pre agroturistiku.

Záber sa nachádza na poľnohospodárskej pôde - orná pôda: BPEJ 0411002 (6). Požiadavka súkromného vlastníka.

**Lokalita č. 50 sa nachádza na najkvalitnejšej chránenej poľnohospodárskej pôde**(BPEJ 0411002 (6) v zmysle § 12 zákona č. 57/2013 o ochrane a využívaní PP a nariadenia NV SR č.58/2013 Z.z..

Celkový záber je 1,9298 ha

### D.3. Tabuľková príloha

D.3.1 Bilancia predpokladaného odňatia PP a LP - zastavané územie obce - tab. č. 1

D.3.2 Bilancia predpokladaného odňatia PP a LP – mimo zastavané územie obce - tab. č. 2

D.3.3 Rekapitulácia - tab. č. 3

Zmeny a doplnky č.2 ÚPN Obce Trstené pri Hornáde			
Rekapitulácia: Bilancia predpokladaného použitia PP a LP na nepoľnohospodárske			
Rekapitulácia:			tab.č.3
Trstené pri Hornáde	V zastavanom území (ha)	Mimo hranice súčasne (ha)	Spolu (ha)
ZaD č.2 - Celkový záber	10,1481	7,1508	17,2989
z toho: PP	8,3851	6,9179	15,303
z toho:			
orna pôda	1,2438	6,2159	7,4597
záhrady	7,1413	0	7,1413
TTP	0	0,702	0,702
nepoľnohospodárska pôda	1,763	0,2329	1,9959
z toho:najkvalitnejšia poľnohospodárska pôda	2,603	2,684	5,287
Rekapitulácia lesných pozemkov:			
Trstené pri Hornáde	V zastavanom území (ha)	Mimo hranice súčasne (ha)	Spolu (ha)
ZaD č.2 Celkový záber LP:	0	0	0

Zmeny a doplnky č.2 ÚPN Obce Trstené pri Hornáde

Bilancia predpokladaného použitia PP a LP na nepoľnohospodárske využitie - zastavané územie obce

číslo lok.	Katastrálne územie	Návrh funk. využitia	Výmera lokality celkom (ha)	Predpokladaná výmera poľn.pôdy			Užívateľ vlastník pôdy	Hydromel. zariadenia, závlahy, odvodnenia	Iná výmera			Výmera najkvalitnejšej poľnohospod. pôdy v k.ú. (ha)	Etapa výstavby	Iná informácia
				spolu (ha)	z toho				Výmera lesných pozemkov (ha)	Výmera nepoľn. pôdy (ha)				
					BPEJ	SK					výmera (ha)			
<b>zastavané územie</b> <span style="float: right;">tab. č.1</span>														
33	Trstené P/H	RD	0,3702	0,2270	0550202	6	0,2270	súkr.			0,1432		1.	
34	Trstené P/H	RD	0,1525	0,0527	0550202	6	0,0527	súkr.			0,0998		1.	
35	Trstené P/H	RD	1,1520	0,7172	0550202	6	0,7172	súkr.			0,2656		1.	
				0,0759	0550302	6	0,0759	súkr.					1.	
				0,0399	0550402	6	0,0399	súkr.					1.	
				0,0534	0411002	6	0,0534	súkr.				0,0534	1.	
36	Trstené P/H	RD	0,4642	0,3404	0550202	6	0,3404	súkr.					1.	
				0,1238	0550402	6	0,1238	súkr.					1.	
37	Trstené P/H	RD	0,2568	0,2568	0550402	6	0,2568	súkr.					1.	
38	Trstené P/H	RD	1,0904	0,3832	0550202	6	0,3832	súkr.			0,3617		1.	
				0,1926	0550402	6	0,1926	súkr.					1.	
				0,1529	0550502	6	0,1529	súkr.					1.	
39	Trstené P/H	RD	0,7233	0,6607	0550202	6	0,6607	súkr.					1.	
				0,0626	0550502	6	0,0626	súkr.					1.	
40	Trstené P/H	D	0,2418	0,0312	0550202	6	0,0312	súkr.			0,2106		1.	
41	Trstené P/H	RD	1,2438	1,2438	0411002	6	1,2438	súkr.				1,2438	1.	
42	Trstené P/H	RD	0,3418	0,3418	0411002	6	0,3418	súkr.				0,3418	1.	
43	Trstené P/H	RD	0,7064	0,2991	0550202	6	0,2991	súkr.			0,1848		1.	
				0,1766	0411002	6	0,1766	súkr.					1.	
				0,0459	0554672	8	0,0459	súkr.					1.	
44	Trstené P/H	RD	0,3873	0,2790	0550202	6	0,2790	súkr.			0,1083		1.	
45	Trstené P/H	RD	0,9039	0,5807	0411002	6	0,5807	súkr.			0,0724		1.	
				0,1135	0554672	8	0,1135	súkr.					1.	
				0,1373	0550202	6	0,1373	súkr.					1.	
46	Trstené P/H	D	0,1574	0,1067	0550002	5	0,1067	súkr.			0,0507	0,1067	1.	
48	Trstené P/H	RD	1,1425	0,9107	0550002	5	0,9107	súkr.			0,1107	0,9107	1.	
				0,1211	0557302	6	0,1211	súkr.					1.	
49	Trstené P/H	RD	0,2747	0,1040	0557302	6	0,1040	súkr.					1.	
				0,1707	0557502	6	0,1707	súkr.					1.	
51	Trstené P/H	RD	0,5391	0,2084	0411002	6	0,2084	súkr.			0,1552		1.	
				0,0101	0557502	6	0,0101	súkr.					1.	
				0,1654	0557202	6	0,1654	súkr.					1.	
Spolu			<b>10,1481</b>	<b>8,3851</b>					<b>0,0000</b>	<b>0,0000</b>	<b>1,7630</b>	<b>2,6030</b>		
RD - rodinné domy														

Zmeny a doplnky č.2 ÚPN Obce Trstené pri Hornáde

Bilancia predpokladaného použitia PP a LP na nepoľnohospodárske využitie - mimo zastavané územie obce

číslo lok.	Katastrálne územie	Návrh funk. využitia	Výmera lokality celkom (ha)	Predpokladaná výmera poľn.pôdy			Užívateľ vlastník pôdy	Hydromel. zariadenia, závlahy, odvodnenia	Iná výmera		Výmera najkvalitnejšej poľnohospod. pôdy v k.ú. (ha)	Etapa výstavby	Iná informácia
				spolu (ha)	z toho				Výmera lesných pozemkov (ha)	Výmera nepoľn. pôdy (ha)			
					BPEJ	SK							
<b>mimo zastavané územie</b>													tab. č.2
31	Trstené P/H	RD+D	1,5259	0,4518	0583672	9	0,4518	súkr.				1.	
				1,0741	0550302	6	1,0741	súkr.				1.	
32	Trstené P/H	RD+D	0,5866	0,4518	0550202	6	0,4518	súkr.				1.	
				0,1348	0550502	6	0,1348	súkr.				1.	
47	Trstené p/H	RD	0,7020	0,7020	0411002	6	0,7020	súkr.			0,7020	1.	ALT.0
50	Trstené p/H	AG	1,9298	1,9298	0411002	6	1,9298	súkr.			1,9298	1.	ALT.0
52	Trstené P/H	RD	2,1414	0,3184	0557502	6	0,3184	súkr.		0,0622		1.	
				1,7608	0557202	6	1,7608	súkr.				1.	
53	Trstené P/H	RD	0,0944	0,0522	0411002	6	0,0522	súkr.			0,0522	1.	ALT.0
				0,0422	0557202	6	0,0422	súkr.				1.	
54	Trstené p/H	BD	0,1707					súkr.		0,1707		1.	
<b>Spolu</b>			<b>7,1508</b>	<b>6,9179</b>						<b>0,2329</b>	<b>2,6840</b>		
							Alt. 0	pri návrhu neexistuje iné alternatívne riešenie					
RD - Rodinný dom													
RD+D - Rodinné domy, dopravná a technická vybavenosť													
BD - Bytový dom													
AG - Agroturistika													

D.4. Grafická časť

Podrobné zdôvodnenie navrhovaného riešenia záberu pôdneho fondu je v samostatnej textovej časti a tabuľkovej časti: *Perspektívne využitie poľnohospodárskej pôdy a lesných pozemkov na nepoľnohospodárske účely a v grafickej prílohe (výkres č. 8).*

V Mysline, 11.2023

Ing. arch. Marianna BOŠKOVÁ